

Научная статья

УДК 902/904 902.01

DOI: 10.47438/2309-7078_2026_1_124

ТИПОЛОГИЯ УЗДЕЧНЫХ БЛЯШЕК СКИФСКОГО ВРЕМЕНИ ЛЕСОСТЕПНОГО ДОНА

Юлия Александровна Неретина¹

*Воронежский государственный педагогический университет¹
Воронеж, Россия*

¹*Заведующий археологическим музеем имени профессора А.Т. Синюка,
ORCID ID: 0000-0003-4011-489X; e-mail: virra_08@mail.ru*

Аннотация. В статье рассматриваются налобные/наносные и нащечные бляшки конской упряжи скифского времени, происходящие из курганных могильников и поселений скифского времени, а также случайные находки. Предметы систематизированы по группам, типам и вариантам с учетом их морфологических признаков и материала изготовления. Составленные классификационные таблицы отражают количественное распределение находок в погребальных комплексах рассматриваемого региона. Полученные данные позволяют уточнить особенности оформления конской узда и проследить устойчивость традиций ее украшения на протяжении V–III вв. до н. э.

Ключевые слова: конское снаряжение, ранний железный век, скифский звериный стиль, лесостепное Подонье, уздечные бляшки, скифское время, погребальные комплексы, узда, налобные бляшки, наносные бляшки, нахрапные бляшки, нащечные бляшки, типология археологических предметов, археология лесостепного Подонья, курганные могильники.

Для цитирования: *Неретина Ю.А.* Типология уздечных бляшек скифского времени лесостепного Дона // Известия Воронежского государственного педагогического университета. 2026. № 1. С. 124–137. DOI: 10.47438/2309-7078_2026_1_124.

Введение

Снаряжение коня является одним из характерных элементов носителей скифской культуры (наряду с вооружением и звериным стилем). Находки скифского времени вызывают неподдельный интерес ученых с последней трети XIX в. На протяжении более чем столетней истории археологических исследований территории лесостепного Подонья комплекс находок снаряжения коня скифского времени неуклонно расширялся.

Одним из элементов уздечного набора того времени являются всевозможные бляшки. Они имеют, кроме эстетического и сакрального характера, и практическое значение, а именно распределяют и фиксируют уздечные ремни. По месту расположения в уздечном наборе бляшки подразделяются на налобные/наносные и нащечные.

Для данной работы проанализированы комплексы 60 курганов 10 курганных могильников (Горки I, Девица V, Дубовой, Дуровка, Колбино I, Мастюгино, Русская Тростянка, Староживотинное, Терновое I, Частые курганы), находки с городищ и поселений скифского времени (Семилукское, Большое Сторожевое,

Кировское, Петино, Титчиха) [9, с. 35–52; 7, с. 35–51; 8, с. 21–39; 4, с. 53–68; 1, с. 141–152; 3, с. 138–147; 13, с. 12–46; 18; 2, с. 152–163; 11, с. 9–50; 16, с. 1–12; 22, с. 26–111; 10, с. 87–102; 14, с. 4–14.], а также случайные находки элементов узды (Кантемировский район) (рис. 1). Среди 323 уздечных бляшек, обнаруженных на территории лесостепного Дона, встречаются железные, медно- и серебряносплавные бляшки, а также четыре уникальных бляшки из железа, обложенного золотом [11, с. 41].

Говоря о налобных или наносных бляшках (иногда они называются исследователями нахрапными) [21, с. 12], следует отметить, что выяснить на каком именно ремне (налобном или наносном) крепилась такая бляшка, нет возможности, поскольку тип креплений или внешнее оформление этих предметов не указывает прямо на место их расположения. Захоронений коней того времени в полном облачении на рассматриваемой территории не обнаружено, в публикациях же захоронений коней в облачении с других территорий не указано, где именно располагались подобные бляшки [15, с. 76–77].

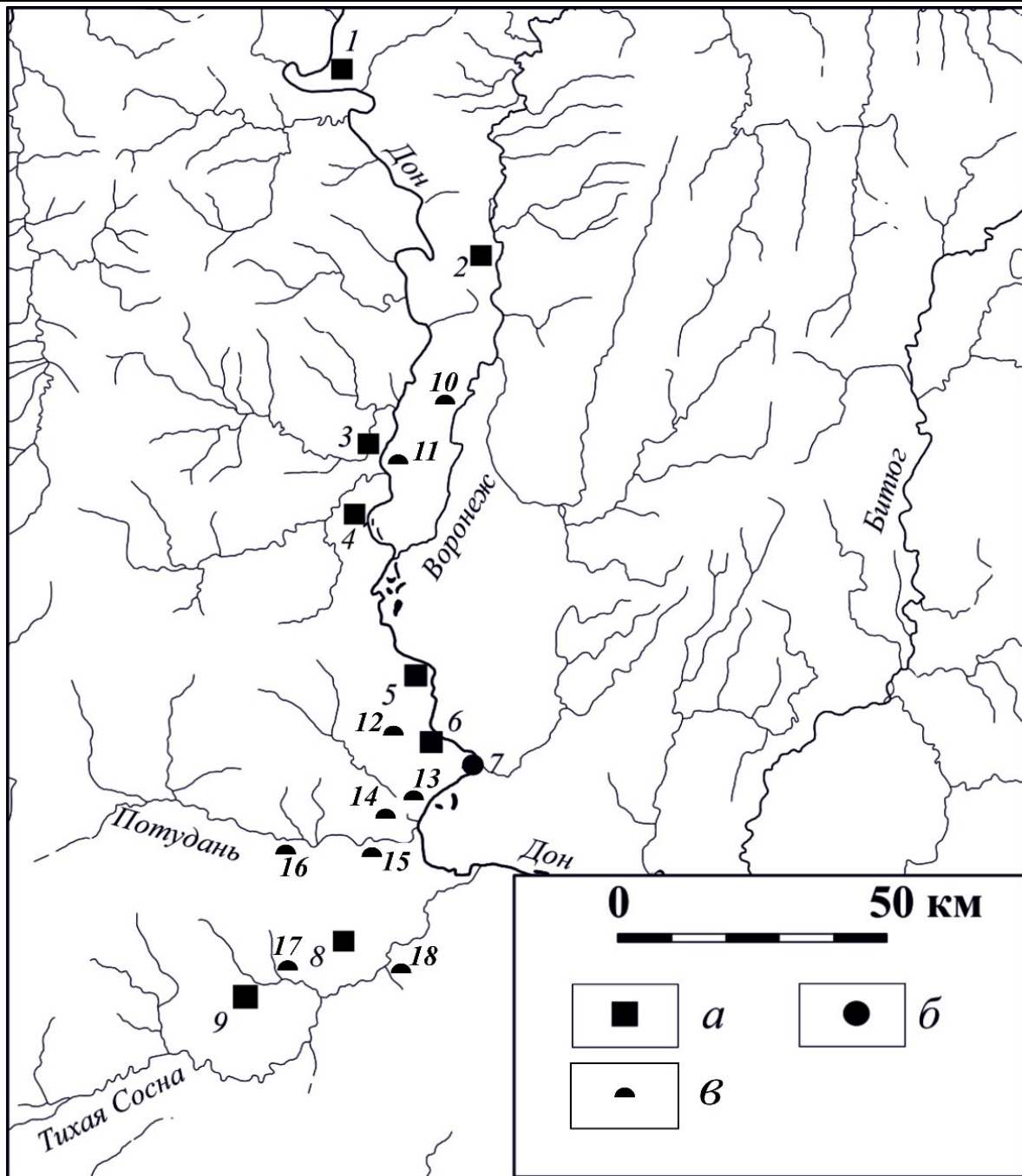


Рис. 1. Карта находок уздечных бляшек с территории лесостепного Подонья:
 а – городище; б – поселение; в – курганный могильник; 1 – городище Верхнее Казачье;
 2 – городище Пекшево; 3 – городище Семилуки; 4 – городище Петино;
 5 – городище Архангельское; 6 – городище Большое Сторожевое;
 7 – поселение 2 у хут. Титчиха; 8 – городище Волошино-1; 9 – городище Кировское;
 10 – Староживотинное; 11 – Частые курганы; 12 – Мастюгино; 13 – Дубовой; 14 – Девица V;
 15 – Терновое I – Колбино I; 16 – Горки I; 17 – Русская Тростянка; 18 – Дуровка

На изображении с чертомлыкской вазы, например, отчетливо просматривается фигурный наносник (рис. 2); на существующих графических реконструкциях скифской узды также бляшки располагают в основном на наносном ремне [19, с. 34; 14, с. 76–77]. Такие бляшки являлись украшением узды, несущим в себе в том числе и сакральный смысл,

функционального же значения по фиксации или распределению ремней наносники не имели, поэтому, на наш взгляд, принципиальной разницы в том, как называть бляшку – наносником или налобником – нет. В данной статье эти бляшки будут именоваться наносниками.



Рис. 2. Взнузданный конь (ваза из Чертомлыка)

Необходимо отметить, что в большинстве погребений количество наносных бляшек соответствует числу удил в погребении. Были обнаружены (за редким исключением) одиночные наносники в погребениях. По всей видимости, в таких погребениях действует принцип замещения целого его частью. Есть также погребения, в которых число наносных бляшек превышает количество удил; это говорит о том, что, возможно, в этом комплекте присутствует как налобная, так и наносная бляшка [20, с. 251].

В данной работе представлена типология уздечных бляшек, в основу которой положено первичное деление по материалу предмета. Такой подход обусловлен тем, что именно материал отражает технологические особенности производства, социальный статус владельца снаряжения. В перспективе возможно и выделение технологических особенностей производства, происхождения и доступности сырьевых материалов. Классификации, основанные только на морфологических признаках, объединяют в рамках одного типа изделия, изготовленные из различных материалов, что приводит к смешению предметов, различающихся по стоимости, технологии изготовления, социальному статусу [17, с. 39–40; 20, с. 251–289].

Мы видим, что одни и те же формы воспроизводились в различных материалах. При этом их культурный и социальный контекст мог существенно различаться. Морфология прежде всего отражает художественные или сакральные традиции, тогда как материал позволяет выявить и производственные, и социально-экономические аспекты использования конского снаряжения. Морфологические признаки при этом сохраняют свое значение и используются как второй уровень классификации внутри групп, выделенных при ориентации на материал. Это позволяет

сохранить сопоставимость с ранее разработанными типологиями и расширяет аналитические возможности исследования.

Анализ строился поэтапно: сначала были выделены группы предметов из каждого вида металла, затем внутри этих групп произведено деление по типам и вариантам исходя из форм и особенностей детального оформления.

Результаты

Среди **наносных бляшек** выделено три группы. Группа I включает в себя бляшки, изготовленные из железа; их насчитывается 25 (рис. 3), причем все они относятся к одному типу – стилизованные (Девница V, к. 7 (2 шт.), к. 9 (2 шт.); Горки I, к. 10 (1 шт.); Частые курганы, к. 11, 1954 г. (1 шт.); Русская Тростянка, к. 7 (1 шт.), к. 13 (2 шт.), к. 17 (1 шт.), к. 18 (1 шт.); Дуровка, к. 1 (1 шт.), к. 18 (1 шт.); Колбино I, к. 5 (1 шт.), к. 6 (2 шт.), к. 7 (1 шт.), к. 10 (2 шт.), к. 36 (1 шт.), к. 40 (1 шт.); Мاستюгино, к. 29/21 (2 шт.), городище Пекшево (1 шт.) и Семилуки (1 шт.)). Щиток, прилежавший к голове лошади, у таких бляшек чаще всего вытянут, напоминает лист ивы с характерной полоской посередине либо имеет форму, близкую к овалу. Верхний конец бляшки у 19 экземпляров завернут наружу в виде кольца, его окончание оформлено в виде шишечки у 17 из них, закруглено же у двух наносников. Один наносник представляет собой объемную каплю с закругленным верхним концом (подобных на рассматриваемой территории больше не встретилось). Остальные железные наносники фигурных оформлений верхней оконечности не имеют; над петлей расположен либо завиток (Колбино I, к. 6), либо ровный срез. Наносники этого типа бытовали в V–III вв. до н. э.

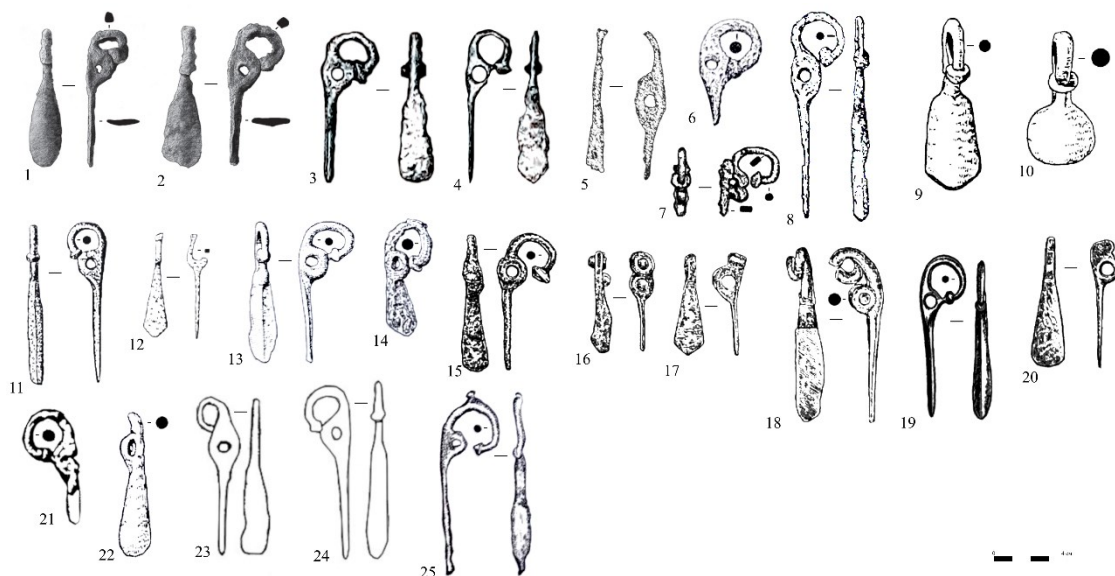


Рис. 3. Железные наносники: 1, 2 – Девица V, к. 7 (по [7, с. 42]); 3, 4 – Девица V, к. 9 (по [8, с. 26]); 5 – Горки I, к. 10 (по [9, с. 41]); 6 – Частые курганы, к. 11 (по [18, с. 31]); 7 – Колбино I, к. 36 (по [22, с. 105]); 8 – Русская Тростянка, к. 7 (по [18, с. 151]); 9, 10 – Русская Тростянка, к. 13 (по [18, с. 159]); 11 – Русская Тростянка, к. 17 (по [18, с. 168]); 12 – Русская Тростянка, к. 18 (по [18, с. 172]); 13 – Дуровка, к. 1 (по [18, с. 213]); 14 – Дуровка, к. 18 (по [18, с. 256]); 15 – Колбино I, к. 5 (по [20, с. 314]); 16, 17 – Колбино I, к. 6 (по [20, с. 314]); 18 – Колбино I, к. 7 (по [20, с. 314]); 19, 25 – Колбино I, к. 10 (по [22, с. 73]); 20 – Колбино I, к. 40 (по [22, с. 107]); 21 – Мастюгино, к. II (по [13, с. 21]); 22 – Мастюгино, к. 29/21 (по [18, с. 103]); 23 – городище Семилуки (по [16, с. 5]); 24 – городище Пекшево (по [16, с. 5])

Ко II группе отнесены наносники, изготовленные из медного сплава. Всего таких бляшек 25 (рис. 4). Они подразделяются на три типа. Первый тип – пластинчатые (2 шт.) (Частые курганы, к. 31, 38); второй – стилизованные (Дубовой, к. 2 (1 шт.; 21 на рис. 4); Частые курганы к. 1 (4 шт.; 24 на рис. 4); Дуровка, к. 1 (1 шт.; 22 на рис. 4); Колбино I, к. 10 (1 шт.; 15 на рис. 4)). Причем бронзовые, в отличие от железных стилизованных наносников, вместо шпечки имеют вполне оформленную голову птицы, щиток при этом сохраняет форму листа ивы (15, 22, 24 на рис. 4). Наносники из Дуровского могильника и Частых курганов классифицированы А.Р. Канторовичем как тип 4 «Дуровско-карагодеуашский», датируется IV – первой половиной III в. до н. э. [12, с. 275]. Уникален наносник этого типа из к. 2 могильника Дубовой, щиток которого внизу образует лапу животного (21 на рис. 4). Датируются такие наносники IV–III вв. до н. э. Третий тип – зооморфные, самые многочисленные в этой группе (14 шт.) (рис. 4). В свою очередь, третий тип включает в себя пять вариантов.

Первый вариант – хищные птицы (8 шт.) (Дубовой, к. 7 (3 на рис. 4); Горки I, к. 13 (4 на рис. 4); Частые курганы, к. 38 (16, 17 на рис. 4), к. 44 (6 на рис. 4); Дуровка, к. 18 (5 на рис. 4); Колбино I, к. 5 (7 на рис. 4), к. 10 (8 на рис. 4)). Наносники из к. 7 могильника Дубовой, к. 13 могильника Горки I, к. 18 могильника Дуровка, к. 5 могильника Колбино I, к. 38 могильника Частые курганы включены А.Р. Канторовичем в тип 1 «Гаймановско-пастырский».

Наносник из к. 10 могильника Колбино I относится к типу 2 «Цимбальско-будковский». Датируются оба типа серединой V–IV вв. до н. э. [12, с. 273, 274].

Второй вариант – лошади (2 шт.) (Русская Тростянка, к. 14 (10 на рис. 4); Мастюгино, к. 1 (9 на рис. 4)). Эти предметы также входят в классификацию зооморфных образов А.Р. Канторовича и относятся к типу 4 «Дуровско-майкопский»; определяются как грифоноподобные существа «с мордой зверя и знаком гребня на шее». Датируются они второй половиной IV – первой половиной III в. до н. э. [12, с. 303]. Данные наносники могут иметь меотское происхождение и являться импортом из Прикубанья [5, с. 196].

Третий вариант – козлы (Горки I, к. 10 (12 на рис. 4)). Единственный экземпляр такой бляшки на рассматриваемой территории, по классификации А.Р. Канторовича, относится к типу 1 «Елизаветинско-уляпский». Является редуцированным изображением козла, датируется второй половиной IV в. до н. э. [12, с. 178]. Данная бляшка, по всей видимости, происходит из Прикубанья [5, с. 194–195].

Четвертый вариант – зайцы (1 шт.) (Частые курганы, к. 6 (13 на рис. 4)). Данный наносник определен А.Р. Канторовичем как грифон с рудиментарным клювом (тип 3 «Гаймановско-солохский») [12, с. 275]. Однако с учетом формы головы и отсутствия клюва данная бляха, в отличие от других блях этого типа, выделена в вариант «зайцы».

Пятый вариант – мифические существа (в данном случае грифон) (4 шт.) (Горки I, к. 13 (14 на рис. 4);

Русская Тростянка, к. 18 (18 на рис. 4); Колбино I, к. 24 (19 на рис. 4); случайная находка в Кантемировском районе Воронежской области, публикуется впервые (20 на рис. 4)). По классификации А.Р. Канторовича, экземпляры из к. 24 могильника Колбино I, к. 13 могильника Горки I, к. 18 могильника Русская Тростянка относятся к типу 3 «Гаймановско-солохский»; датируется он концом V–IV вв. до н. э. [12, с. 275]. Экземпляр же из Кантемировского района является «лосептицей» и, согласно классификации зооморфных образов, относится к типу 1 «Чертомлыцко-уляпский», датируется второй четвертью – концом IV в. до н. э. [12, с. 318].

Что интересно, пластинчатые наносники не характерны для лесостепного Дона, что можно подтвердить столь малым их количеством (всего 2 бляшки), однако подобные широко встречаются в погребениях V–IV вв. до н. э. на территории Поднепровья [20, с. 252].

Наносники из серебра представлены всего тремя предметами. Все они относятся к типу зооморфных

(варианту 1 – овца (Частые курганы, к. 11)). Бляшка не имеет аналогий на территории лесостепного Дона, является свидетельством влияния фракийского искусства на рассматриваемой территории и датируется IV в. до н. э. [5, с. 140]. В классификации А.Р. Канторовича аналогичные бляшки отсутствуют. Близки по характеру оформления бляшки типов 2 «Чертомлыцко-огузский» и 6 «Чертомлыцко-огузский». Щитки этих предметов внешне приближены к рассматриваемому, однако и в том, и в другом случае изображается хищник из семейства кошачьих [12, с. 82, 91]. В нашем же случае явно изображена овца, о чем свидетельствуют характерные вислоухость и форма морды. Вариант 2 – заяц (Дубовой, к. 20); вариант 3 – грифон (или «лосептица», по А.Р. Канторовичу) (Колбино I, к. 26) (11, 23, 25 на рис. 4)). Бляшка из к. 26 могильника Колбино, согласно классификации зооморфных образов, относится к типу 1 «Чертомлыцко-уляпский», датируется второй четвертью – концом IV в. до н. э. [12, с. 318].

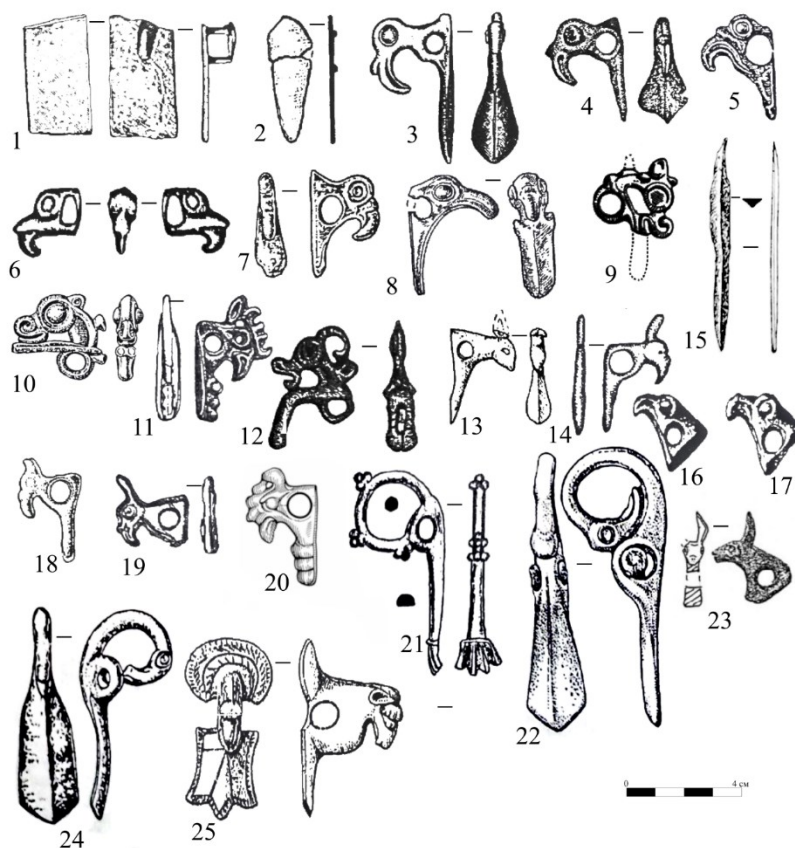


Рис. 4. Наносники из бронзы и серебра: 1, 16, 17 – Частые курганы, к. 38 (по [18, с. 44]); 2 – Частые курганы, к. 31 (по [18, с. 40]); 3 – Дубовой, к. 7 (по [3, с. 144]); 4, 14 – Горки I, к. 13 (по [9, с. 46]); 5 – Дуровка, к. 18 (по [18, с. 256]); 6 – Частые курганы, к. 44 (по [20, с. 313]); 7 – Колбино I, к. 5 (по [20, с. 313]); 8, 15 – Колбино I, к. 10 (по [22, с. 73]); 9 – Мастюгино, к. 1 (по [13, с. 25]); 10 – Русская Тростянка, к. 14 (по [18, с. 163]); 11 – Колбино I, к. 2 (по [22, с. 89]); 12 – Горки I, к. 10 (по [9, с. 40]); 13 – Частые курганы, к. 6 (по [20, с. 313]); 18 – Русская Тростянка, к. 18 (по [18, с. 172]); 19 – Колбино I, к. 24 (по [22, с. 86]); 20 – случайная находка, Кантемировский район; 21 – Дубовой, к. 2 (по [4, с. 59]); 22 – Дуровка, к. 1 (по [18, с. 213]); 23 – Дубовой, к. 20 (по [2, с. 157]); 24 – Частые курганы, к. 1 (по [20, с. 314]); 25 – Частые курганы, к. 11 (по [20, с. 313]); 1–10, 12–22, 24 – бронза; 11, 23, 25 – серебро

Уздечные бляшки из бронзы показаны на рис. 5, 6.

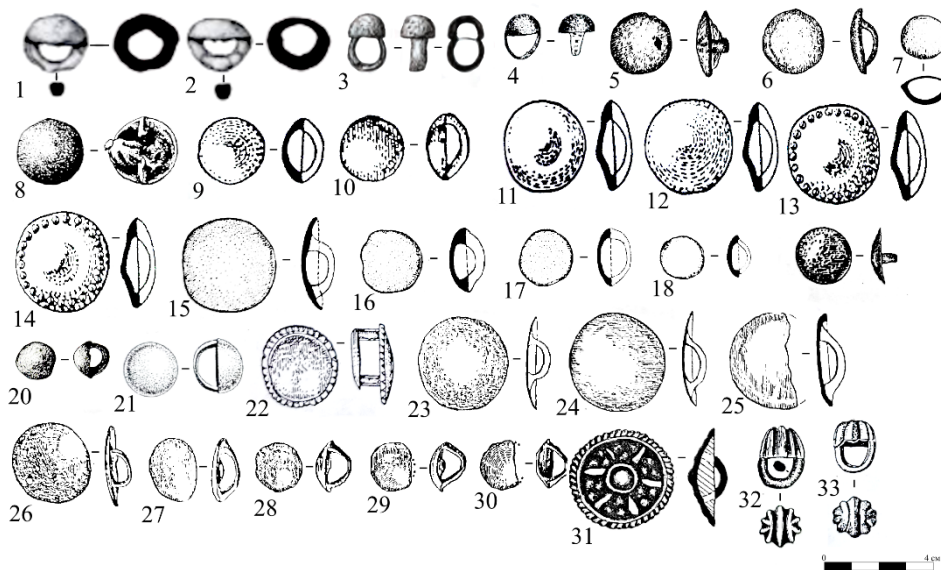


Рис. 5. Уздечные бляшки из бронзы (1): 1, 2 – Девица V, к. 7 (по [7, с. 42]); 3 – Девица V, к. 9 (по [8, с. 26]); 4 – Дубовой, к. 6 (по [3, с. 140]); 5, 6 – Горки I, к. 13 (по [9, с. 46]); 7 – Частые курганы, к. 13 (по [20, с. 318]); 8 – Частые курганы, к. 38 (по [18, с. 44]); 9–14 – Русская Тростянка, к. 14 (по [18, с. 163]); 15–18 – Русская Тростянка, к. 17 (по [18, с. 168]); 19 – Дуровка, к. 14 (по [18, с. 244]); 20 – Староживотинное, к. 40 (по [14]); 21, 33 – Дуровка, к. 1 (по [18, с. 213]); 22 – Дуровка, к. 12 (по [18, с. 239]); 23–25 – Колбино I, к. 14 (по [20, с. 319]); 26–30 – Терновое, к. 4 (по [10, с. 95]); 31, 32 – Дубовой, к. 7 (по [3, с. 144])

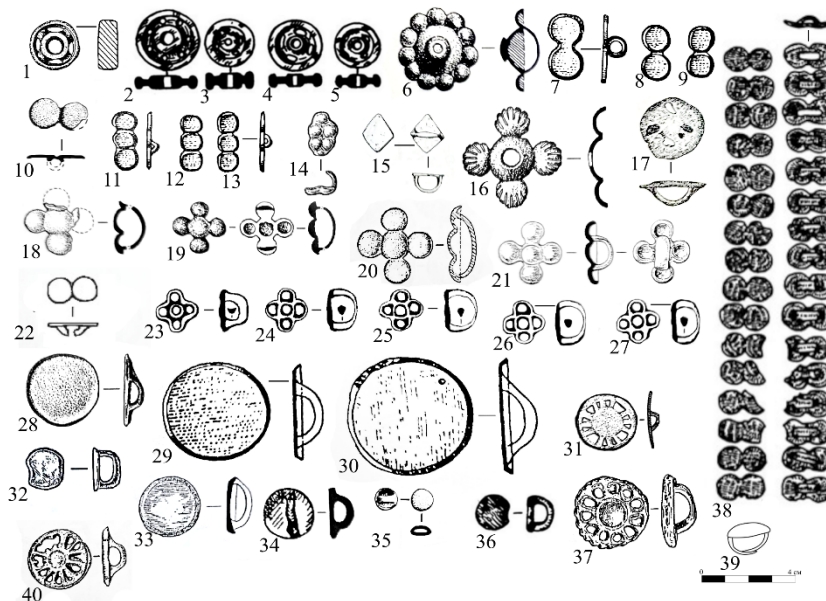


Рис. 6. Уздечные бляшки из бронзы (2): 1 – Дуровка, к. 14 (по [18, с. 244]); 2–5 – Мастюгино, к. 2 (по [13, с. 28]); 6 – Частые курганы, к. 4 (по [18, с. 27]); 7–9, 11–13, 30 – Русская Тростянка, к. 14 (по [18, с. 163]); 10, 35 – Мастюгино, к. 40/26 (по [18, с. 107]); 14 – Колбино I, к. 10 (по [22, с. 73]); 15 – Частые курганы, к. 12 (по [18, с. 32]); 16, 18, 19 – Частые курганы, к. 11 (по [18, с. 31]); 17 – Горки I, к. 13 (по [9, с. 46]); 20, 31 – Русская Тростянка, к. 17 (по [18, с. 168]); 21 – Колбино I, к. 4 (по [20, с. 320]); 22 – городище Титчиха (по [16, с. 5]); 23–27 – Дубовой, к. 2 (по [4, с. 59]); 28 – Русская Тростянка, к. 9 (по [18, с. 148]); 29 – Русская Тростянка, к. 13 (по [18, с. 159]); 32 – Колбино I, к. 5 (по [20, с. 318]); 33 – Колбино I, к. 14 (по [20, с. 318]); 34, 38 – Мастюгино, к. II (по [13, с. 21, 28]); 36 – Мастюгино, к. 3 (по [13, с. 33]); 37 – Терновое, к. 4 (по [10, с. 95]); 39 – городище Кировское (по [16, с. 5]); 40 – Русская Тростянка, к. 18 (по [18, с. 172])

Нащечные бляшки не только служат для украшения упряжи, но и имеют практическое применение. Оно заключается в прикрывании соединений ремней, а также их фиксации и распределении. Всего было проанализировано 270 нащечных бляшек. Большинство из них изготовлено из цветных металлов (в отличие от наносников). Выявлено четыре группы таких бляшек.

Первая группа (железные) представлена всего двумя бляхами с круглым плоским щитком и петлей с обратной стороны (Частые курганы, к. 11). Причем информация об этих бляшках С.Н. Замятинным дана только в текстовом виде, изображений их в статье «Скифский могильник “Частые курганы” под Воронежем (раскопки Воронежской ученой архивной комиссии 1910–1915 гг.)» не приводится [11, с. 41].

Вторая группа – бляшки из сплава на основе меди (210 шт.). Здесь выделяют пять типов. Первый тип представлен одной бляшкой с круглым сферическим щитком, обрамленным полусферами (Частые курганы, к. 4). А.И. Пузикова датировала его IV–III вв. до н. э. [18, с. 12]. Второй тип – стилизованные (23 шт.), состоящие из трех вариантов: первый – бляшки в виде бедра животного (Дубовой, к. 2 (2 шт.; 1, 2 на рис. 7); Русская Тростянка, к. 14 (1 шт.);

3 на рис. 7); Староживотинное, к. 2 (1 шт.; 4 на рис. 7); Колбино I, к. 29 (1 шт.; 9 на рис. 7), к. 26 (1 шт.) (5 на рис. 7); Мاستюгино, к. 2/23 (1 шт.)). Бляшки из к. 26 и 29 могильника Колбино I, а также бляшка из к. 15 могильника Русская Тростянка, согласно классификации А.Р. Канторовича, относятся к типу I-I-3 «Бердянский – Петровка»; датируются концом V – серединой IV в. до н. э. Бляшка из к. 2 могильника Староживотинное причислена исследователем к типу II-I-1 «Ак-Бурун – Острая Могила», датируется V – третьей четвертью IV в. до н. э. [12, с. 102]. Бляшки в виде бедра животного из к. 2 могильника Дубовой относятся к типу II-II-3 «Солоха – Чертомлык», датируются концом V–IV вв. до н. э. [12, с. 111]. Второй вариант – бляшки в виде передней лапы животного – представлен двумя экземплярами (Колбино I, к. 3 (7 на рис. 7), к. 14 (8 на рис. 7)). Эти бляшки также нашли место в типологии А.Р. Канторовича: относятся они к типу II-II-1 «Ак-Бурун – Корнеевка», датируются V–IV вв. до н. э. [12, с. 107]. Третий вариант – юртообразные (Дубовой, к. 20 (2 шт.); Частые курганы, к. 1 (7 шт.); Русская Тростянка, к. 8 (1 шт.), к. 13 (2 шт.); Колбино I, к. 10 (2 шт.), к. 24 (1 шт.)).

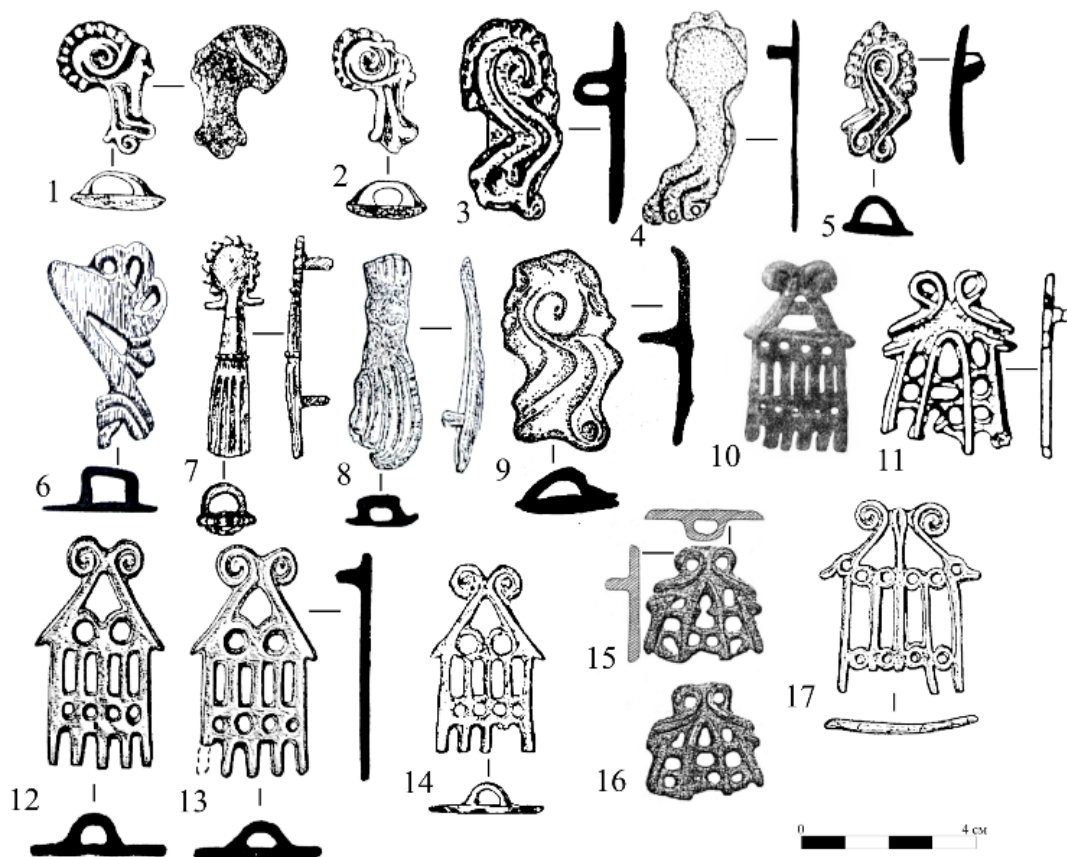


Рис. 7. Стилизованные уздечные бляшки из бронзы: 1, 2 – Дубовой, к. 2 (по [4, с. 59]); 3 – Русская Тростянка, к. 14 (по [18, с. 163]); 4 – Староживотинное, к. 2 (по [14]); 5 – Колбино I, к. 26 (по [22, с. 89]); 6 – Мاستюгино, к. 2/23 (по [18, с. 105]); 7 – Колбино I, к. 3 (по [22, с. 67]); 8 – Колбино I, к. 14 (по [20, с. 317]); 9 – Колбино I, к. 29 (по [22, с. 92]); 10 – Частые курганы, к. 1 (по [11, с. 19]); 11 – Русская Тростянка, к. 13 (по [18, с. 159]); 12, 13 – Колбино I, к. 10 (по [22, с. 74]); 14 – Русская Тростянка, к. 8 (по [18, с. 153]); 15, 16 – Дубовой, к. 20 (по [2, с. 157]); 17 – Колбино I, к. 24 (по [22, с. 86])

Третий тип – крестовидные (Дубовой, к. 2 (5 шт.); Частые курганы, к. 11 (3 шт.); Русская Тростянка, к. 17 (1 шт.); Колбино I, к. 4 (1 шт.)).

Четвертый тип – круглые (75 шт.). Здесь также можно различить варианты: бляшки с круглым плоским щитком (Горки I, к. 13 (1 шт.); Русская Тростянка, к. 9 (3 шт.), к. 13 (4 шт.), к. 14 (1 шт.), к. 17 (1 шт.), к. 18 (1 шт.); Колбино I, к. 5 (1 шт.), к. 14 (1 шт.), Мастюгино, к. 2 (1 шт.), к. 29/21 (2 шт.), к. 3 (1 шт.); Терновое, к. 4 (1 шт.); городище Кировское (1 шт.)) и с круглым полусферическим щитком. Последние, в свою очередь, имеют три подварианта. Первый – с гладким щитком (Девица V, к. 7 (2 шт.), к. 9 (1 шт.); Дубовой, к. 6 (1 шт.); Горки I, к. 13 (5 шт.); Частые курганы, к. 13 (1 шт.), к. 38 (1 шт.); Русская Тростянка, к. 14 (9 шт.), к. 17 (4 шт.); Староживотинное, к. 40 (1 шт.); Дуровка, к. 1 (1 шт.), к. 12 (1 шт.), к. 14 (6 шт.); Колбино I, к. 14 (3 шт.); Мастюгино, к. 11/16 (1 шт.), к. 40/26 (9 шт.);

Терновое I, к. 4 (4 шт.)). Второй подвариант представлен двумя бляшками со щитком полусферической формы с полусферическими выступами, сгруппированными по три и прорезанными отверстиями между ними, из к. 7 могильника Дубовой. Третий подвариант представлен бляшками с граненым щитком (Дубовой, к. 7 (1 шт.); Дуровка, к. 1 (2 шт.); городище Большое Сторожевое (1 шт.), к. 22 (1 шт.)).

Пятый тип – зооморфные (54 шт.). В соответствии с изображенными на этих бляшках мотивами животного мира выделены восемь вариантов.

Первый вариант – медведь (Колбино I, к. 5 (1 шт.) (1 на рис. 9); Дуровка, к. 9 (2 шт.) (38, 39 на рис. 8)). По классификации А.Р. Канторовича, данные бляшки относятся к типу II-A-1-5 «Кащеевско-колбинский» и датируются V-IV вв. до н. э. [12, с. 56].

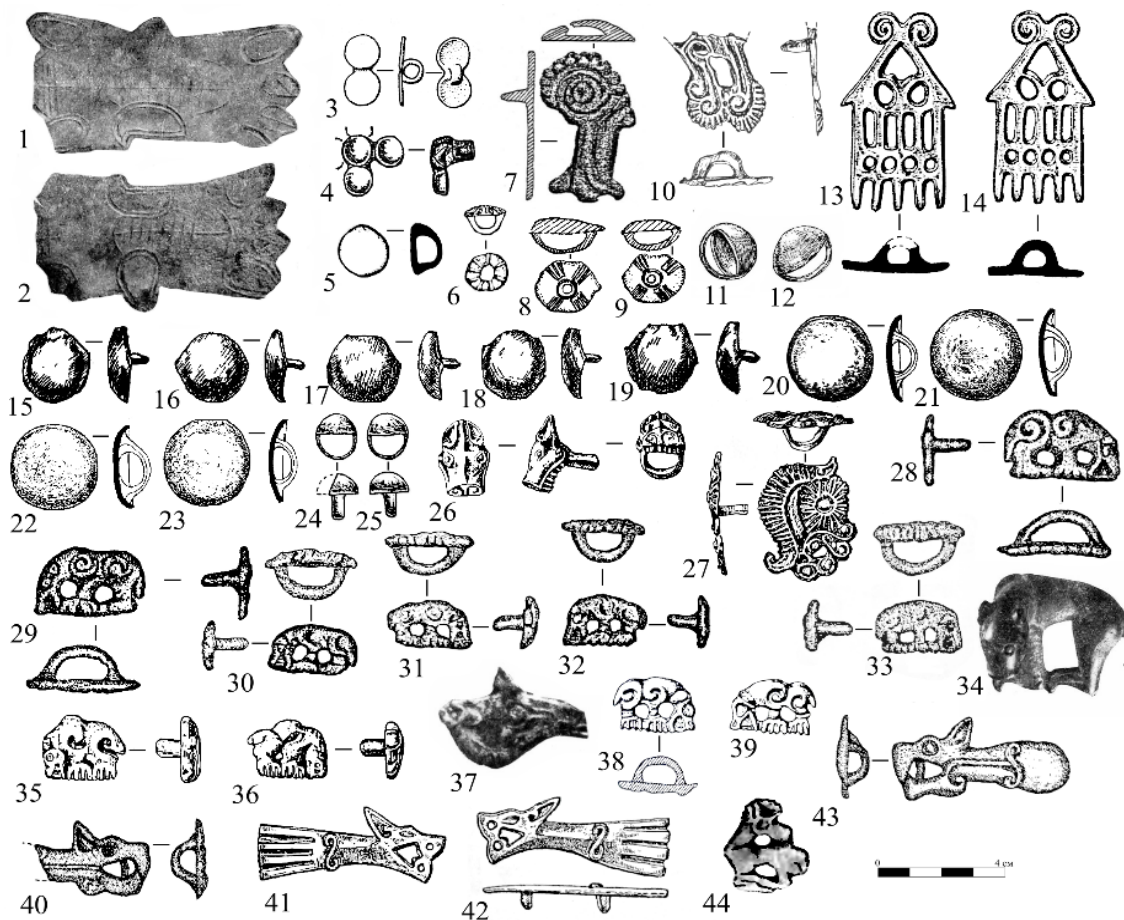


Рис. 8. Стилизованные и зооморфные уздечные бляшки из серебра и бронзы:

- 1, 2 – Частые курганы, к. 11 (по [11, с. 42]); 3 – Русская Тростянка, к. 5 (по [18, с. 148]); 4, 13, 14, 41, 42 – Колбино I, к. 10 (по [22, с. 74]); 5 – Мастюгино, к. 33/5 (по [18, с. 79]); 6 – Частые курганы, к. 44 (по [20, с. 319]), п. 2; 7 – Дубовой, к. 20 (по [2, с. 157]); 8, 9 – Дубовой, к. 16 (по [1, с. 152]); 10, 27 – Колбино, к. 2 (по [22, с. 65]); 11, 12 – Частые курганы, к. 11 (по [11, с. 43]); 15–19 – Колбино I, к. 24 (по [22, с. 86]); 20–23 – Колбино I, к. 26 (по [22, с. 89]); 24, 25 – Колбино I, к. 40 (по [22, с. 107]); 26, 35, 36 – Мастюгино, к. II (29/21 по П.Д. Либерову) (по [18, с. 103]); 28–33, 40, 43 – Горки I, к. 10 (по [9, с. 40]); 34 – Частые курганы, к. 8 (по [10, с. 29]); 37 – Частые курганы, к. 4 (по [10, с. 29]); 38, 39 – Дуровка, к. 9 (по [18, с. 231]); 44 – Частые курганы, к. 8 (по [23, с. 101]); 1–37 – серебро; 38, 39, 44 – бронза

Второй вариант – представители семейства кошачьих (Частые курганы, к. 7 (4 шт.) (2, 3 на рис. 9), к. 11 (1 шт.) (28 на рис. 9); Русская Тростянка, к. 10 (2 шт.); Староживотинное, к. 22 (1 шт.) (6 на рис. 9)).



Рис. 9. Зооморфные уздечные бляшки из бронзы: 1 – Колбино I, к. 5 (по [20, с. 315]); 2, 3, 7 – Частые курганы, к. 7 (по [11, с. 32]); 4, 5 – Русская Тростянка, к. 10 (по [18, с. 155]); 6 – Староживотинное, к. 22 (по [14]); 8, 27 – Дуровка, к. 9 (по [18, с. 231]); 9 – Староживотинное, находки грабителей (по [18, с. 265]); 10–13 – Горки I, к. 10 (по [9, с. 40]); 14 – городище Петино (по [16, с. 5]); 15, 17, 38, 39 – Дуровка, к. 14 (по [18, с. 244]); 16, 22, 23, 30 – Частые курганы, к. 1 (по [11, с. 19]); 18, 20 – Частые курганы, к. 8 (по [11, с. 29]); 19 – Дубовой, к. 16 (по [1, с. 152]); 21 – Частые курганы, к. 10 (по [18, с. 28]); 24 – Частые курганы, к. 38 (по [18, с. 44]); 25, 26 – Мاستюгино, к. 3 (по [13, с. 33]); 28 – Частые курганы, к. 11 (1915 г.) (по [11, с. 38]); 29 – Частые курганы, к. 11 (1954 г.) (по [18, с. 31]); 31–33, 35–37 – Девица V, к. 7 (по [7, с. 42]); 34 – Мاستюгино, к. 40/26 (по [18, с. 107])

Бляшка из кургана 11 группы Частых курганов, по классификации А.Р. Канторовича, относится к типу I-2-II-2 «Терновое – Семибратние» и датируется первой половиной IV в. до н. э. [12, с. 48]. Бляшки в виде голов львов из кургана 7 того же могильника причисляют к типу 3 «Берестнягско-стеблевский», датируются второй половиной V – началом IV в. до н. э. [12, с. 72]. Бляшка из кургана 22 могильника Староживотинное принадлежит к типу 3 «Староживотинное – Семибратние», датируется серединой V – концом IV в. до н. э. [12, с. 92].

Третий вариант – кабан из кургана 7 могильника Частые курганы (рис. 9, 7). По типологии Канторовича, относится к типу 2 «Нимфейско-днепрянский»; она датируется первой половиной V–IV вв. до н. э. [12, с. 208].

Четвертый вариант – лошадь (Горки I, к. 10 (4 шт.) (10–13 на рис. 9); Дуровка, к. 9 (1 шт.) (8 на рис. 9)). Бляшки из к. 9 могильника Дуровка и две бляшки из к. 10 могильника Горки I (10, 11 на рис. 9) образуют, согласно типологии А.Р. Канторовича, тип «Мордвиновско-уляпский», называются «петушки-гиппокампы», датируются второй четвертью – концом IV в. до н. э. [12, с. 316–317]. Бляшки из кургана 10 могильника Горки I (12, 13 на рис. 9) включены в тип 1 «Горки – Карагодеуаш». Являются редуцированными изображениями голов неопределенных животных, датируются IV в. до н. э. [12, с. 336]. Эти бляшки С.А. Володин и А.А. Шевченко относят к прикубанскому импорту, при этом они отмечают их меотскую стилистику [5, с. 195].

Пятый вариант – лось (Частые курганы, к. 4 (1 шт.) (37 на рис. 8), к. 8 (1 шт.) (44 на рис. 8), к. 10 (1 шт.) (21 на рис. 9)). Бляшка из к. 8 могильника Частые курганы причисляется, по типологии А.Р. Канторовича, к типу II-II-2 «Журовско-ольвийский», датирующему исследователем концом VI – первой половиной IV в. до н. э. [12, с. 160]. А.И. Шкурко отнес эту и аналогичные ей бляхи к V в. до н. э. [23, с. 100–101]. Головка лося из кургана 10 относится к типу 6 «Аксютинецко-басовский», датируется концом VI – IV вв. до н. э. [12, с. 168].

Шестой вариант – олень (Частые курганы, к. 1 (8 шт.); Староживотинное, к. 22 (1 шт.); Дуровка, к. 14 (2 шт.) (15, 17 на рис. 9)). Бляшки из курганного могильника Дуровка», по классификации А.Р. Канторовича, относятся к типу II-I-5 «Елизаветинско-дуровский» и датируются концом V – IV вв. до н. э. [12, с. 135]. Эти бляшки являются также показателем связей среднедонского населения с меотами [5, с. 194].

Седьмой вариант – хищная птица (Дубовой, к. 16 (1 шт.) (19 на рис. 9); Частые курганы, к. 1 (4 шт.) (30 на рис. 9), к. 8 (1 шт.), к. 38 (3 шт.); Мастюгино, к. 3 (2 шт.) (25, 26 на рис. 9); городище Петино (1 шт.)).

Бляшки из кургана 1 группы Частых курганов относятся к типу II-I-2 «Завадской-елизаветовский» типологии Канторовича. Датируются подобные предметы V–IV вв. до н. э. [12, с. 242]. Бляшки из Мастюгино представляют собой соединение четырех голов хищных птиц, относятся к типу 14 «Кужорско-мастюгинский», датируются IV в. до н. э. [12, с. 263]. Исходя из характеристики данного типа

«птичьих головы в свастической композиции» [12, с. 262], сюда же можно отнести бляшку из к. 16 могильника Дубовой.

Восьмой вариант – волк (Девица V, к. 7 (6 шт.) (31–33, 35–37 на рис. 9); Частые курганы, к. 1 (1 шт.) (16 на рис. 9), к. 8 (1 шт.) (18 на рис. 9), к. 11 1954 г. (1 шт.) (29 на рис. 9); Дуровка, к. 9 (1 шт.) (27 на рис. 9), к. 14 (2 шт.) (38, 39 на рис. 9); Староживотинное, грабительские раскопки (1 шт.) (9 на рис. 9); Мастюгино, к. 40/26 (1 шт.) (34 на рис. 9)). Волк из к. 11 Частых курганов (29 на рис. 9) относится к типу I-1-A-a-I-8 «Веселое-Частые», по классификации А.Р. Канторовича [12, с. 31], датируется концом V – серединой IV в. до н. э. Свернувшийся в кольцо хищник с блях из курганов 1 и 8 Частых курганов и грабительских раскопок Староживотинного могильника определяются А.Р. Канторовичем тоже как волки. Это тип I-1-A-b-I-3 «Кулаковско-ковалевский», датируемый последней четвертью VI – IV вв. до н. э. [12, с. 39]. Серия одинаковых бляшек из курганов Девицы V (к. 7), Дуровки (к. 9, 14), Мастюгино (к. 40/26) составляют тип 6 «Дуровско-мастюгинский» и датируются первой половиной – третьей четвертью IV в. до н. э. [12, с. 75].

Шестой тип – бляшки, щиток которых состоит из двух кружков, спаянных в виде восьмерки (Русская Тростянка, к. 14 (7 шт.); Мастюгино, к. 2 (19 шт.), к. 40/26 (1 шт.); городище Титчиха (1 шт.)).

Седьмой тип – бляшки, щиток которых состоит из трех кружков (Русская Тростянка, к. 14 (15 шт.)).

Восьмой тип – бляшки, щиток которых имеет ромбовидную форму, состоящую из нескольких полусфер и похожую на гроздь винограда (Колбино I, к. 10).

Девятый тип – бляшки в форме колеса со спицами (Частые курганы, к. 11 (1 шт.); Мастюгино, к. 2 (4 шт.)).

Десятый тип – ромбовидные бляшки (Частые курганы, к. 31 (1 шт.), 12 (1 шт.)).

Третья группа представлена бляшками, определяемыми авторами раскопок как серебряные или изготовленные из белого металла. Поэтому стоит оговориться, что некоторые из этих предметов могут со временем, после определения химического состава, переместиться в группу медносплавных. В этой группе выделяют шесть типов.

Первый – пластинчатые с гравировкой (Частые курганы, к. 11 (2 шт.)); уникальный для лесостепного Подонья тип. Подобные изделия встретились, например, в Чертомлыкском, Краснокутском, Мелитопольском курганах, Цимбалке и Гаймановой могиле [15, с. 69]. Мотив на этих бляшках не распознается. Скорее всего, как и предположила А.И. Мелюкова, мастер, изготавливавший нащечники из Частых курганов, за образец брал не оригинал античных бляшек с изображением птиц или животных, а варваризированные подражания им и полностью утратил исходное изображение [15, с. 91]. По классификации А.Р. Канторовича, эти нащечники можно отнести к типу I-I-6 «Огузско-чертомлыцкий», который датируется второй четвертью – концом IV в. до н. э. [12, с. 237].

Второй тип – бляшки, щиток которых состоит из двух кружков, спаянных в форме восьмерки (Русская Тростянка, к. 5 (6 шт.)).

Третий тип – стилизованные бляхи. Здесь присутствуют два варианта: первый – бляшки в форме бедра животного (Дубовой, к. 20 (1 шт.) (7 на рис. 8); Колбино I, к. 2 (1 шт.) (10 на рис. 8)). Бляшка из могильника Дубовой, по типологии А.Р. Канторовича, относится к типу II-II-3 «Солоха – Чертомлык» и датируется концом V–IV вв. до н. э. [12, с. 111]; второй – юртообразные бляшки (Колбино I, к. 10 (2 шт.)). Бляшка в виде бедра животного из к. 2 могильника Колбино I имеет, по словам В.И. Гуляева, каноничный для Северного Причерноморья мотив, датируемый V–IV вв. до н. э., что не противоречит датировке кургана IV в. до н. э. Оформленные таким образом предметы относятся к скифо-фракийскому кругу [5, с. 138].

Третий тип представлен одной крестообразной бляшкой из к. 10 могильника Колбино I (4 на рис. 8).

Четвертый тип – круглые бляшки – включает в себя два варианта: с плоским щитком, представленным единственной бляшкой из кургана 33/5 могильника Мастюгино, и полусферическим щитком, который, в свою очередь, содержит два подварианта: с изображенными расходящимися от центра щитка лучами (Дубовой, к. 16 (2 шт.)); полусферический с гладким щитком (Частые курганы, к. 11 (1915 г.) (5 шт.); Колбино I, к. 24 (5 шт.), к. 26 (6 шт.), к. 40 (2 шт.)).

Пятый тип – зооморфные бляшки, разделяющиеся на шесть вариантов:

1. Кабан (Мастюгино, к. 29/21 (2 шт.) (26 на рис. 8)). По типологии А.Р. Канторовича, относится к типу 3 «Елизаветовско-александропольский», датируется IV в. до н. э. Автор определяет животное на бляхах этого типа как лошадь, уточняя, что семантика изображения из Мастюгино неясна, поэтому не включена в состав источника [12, с. 193].

2. Гиппокамп (Колбино I, к. 2 (1 шт.)). Является проявлением фракийского влияния на искусство среднедонской культуры скифского времени, датируется IV в. до н. э. [5, с. 139].

3. Медведь (Горки I, к. 10 (6 шт.) (28–33 на рис. 8); Частые курганы, к. 8 (1 шт.) (34 на рис. 8); Мастюгино, к. 29/21 (2 шт.) (35, 36 на рис. 8)). По классификации А.Р. Канторовича, бляшки из курганных могильников Горки I и Мастюгино относятся к типу II-A-I-5 «Кащеевско-колбинский» и датируются V–IV вв. до н. э. [12, с. 56]. Бляшка же из к. 8 Частых курганов относится к типу II-A-II-2 «Частые курганы», датируется концом VI – началом V в. до н. э. [12, с. 62]. На данный момент аналогичных блях не найдено. Некоторое сходство можно заметить с бляшками из Крыма и Среднего Поднепровья, которые образуют тип II-A-II-1 «Золотой курган – Макеевка» [12, с. 61], датируются они тем же периодом.

4. Лось (Частые курганы, к. 4 (1 шт.) (37 на рис. 8)). По классификации А.Р. Канторовича, данная бляшка относится к типу 7 «Частые курганы»; датируется она второй половиной V в. до н. э. Аналогий на данный момент не обнаружено [12, с. 169].

5. Волк (Горки I, к. 10 (2 шт.) (40, 43 на рис. 8); Колбино I, к. 10 (2 шт.) (41, 42 на рис. 8)). Данные бляшки относятся А.Р. Канторовичем к типу 6 «Дуrowsко-мастюгинский»; датирует их исследователь первой половиной – третьей четвертью IV в. до н. э. [12, с. 75].

Уникальную группу бляшек составляют две круглые полусферические бляшки, основа которых изготовлена из железа, обложенного золотой фольгой из к. 11 могильника Частые курганы [11, с. 41]. Подобных на территории лесостепного Подонья не встречено.

Выводы

Проведенный анализ показал, что уздечные бляшки с территории лесостепного Подонья представляют собой массовую и довольно устойчивую категорию инвентаря памятников скифского времени, отражающую как местные традиции, так и широкие связи региона не только с традиционными территориями Причерноморья и Поднепровья, но и с Прикубаньем. Рассмотрев уздечные бляшки скифского времени, найденные на территории лесостепного Дона, можно заметить сильное влияние в разное время различных локальных вариантов оформления снаряжения на мотивы исполнения элементов конской узды. Так, отмеченное фракийское влияние характерно не только для рассматриваемой территории, но и для всей Скифии [6, с. 142]. Установлено, что для наносных бляшек характерна зависимость формы от материала: железные изделия представлены стилизованными формами, тогда как изделия из цветных металлов демонстрируют значительно большее морфологическое разнообразие. Серебряные и золотые бляшки встречаются крайне редко и типичны для наиболее престижных погребений. Зооморфные мотивы в оформлении узды демонстрируют устойчивость образов звериного стиля. При этом предпочтения в выборе сюжетов позволяют говорить о региональной адаптации распространенных форм. Таким образом, конская упряжь становится важным источником изучения трансформации художественных традиций в периферийных областях скифского мира. Очевидно, что конское снаряжение являлось не только функциональным элементом, но и важным носителем социальной и символической информации. Проведенная работа позволила выявить количественные соотношения типов уздечных бляшек и проследить распределение форм в курганных группах Среднего Дона.

Конфликт интересов

Автор декларирует отсутствие явных и потенциальных конфликтов интересов, связанных с публикацией настоящей статьи.

Библиографический список

1. Березуцкий В.Д. Исследование курганов скифского времени у хут. Дубовой на Среднем Дону в 2006 г. // Археология Среднего Дона в скифскую эпоху. Труды Донской археологической экспедиции ИА РАН, 2004–2008 гг. / отв. ред. В.И. Гуляев. 2009. С. 141–152.
2. Березуцкий В.Д. Исследование курганов у хут. Дубовой на Среднем Дону в 2008 г. // Археологические памятники Восточной Европы : межвузовский сборник научных трудов. 2009. Вып. 13. С. 152–163.
3. Березуцкий В.Д. Курганы скифского времени у хут. Дубовой на Среднем Дону (раскопки 2004 г.) // Археологические памятники Восточной Европы : межвузовский сборник научных трудов. 2006. Вып. 12. С. 138–147.
4. Березуцкий В.Д., Разуваев, Ю.Д. Курганный могильник скифского времени у хут. Дубовой на среднем Дону // Археология Среднего Дона в скифскую эпоху. Труды Донской (Потуданской) археологической экспедиции ИА РАН, 2001–2003 гг. 2004. С. 53–68.
5. Володин С.А., Шевченко А.А. Связи среднедонского населения скифской эпохи с регионами Прикубанья и Кавказа // Краткие сообщения института археологии. 2024. Вып. 277. 2024. С. 190–207.
6. Гуляев В.И. О фракийских влияниях в курганных материалах скифского времени на Среднем Дону // Российская археология. 2001. № 4. С. 138–143.
7. Гуляев В.И., Володин С.А., Шевченко А.А. Новые открытия Донской экспедиции ИА РАН на Среднем Дону в 2021 г. // Российская археология. 2022. № 3. С. 35–51. DOI: 10.31857/S0869606322030072.
8. Гуляев В.И., Володин С.А., Шевченко А.А. Элитный курган скифского времени на Среднем Дону (по материалам раскопок могильника Девица V) // Российская археология. 2020. № 4. С. 21–39. DOI: 10.31857/S086960630009046-9.
9. Гуляев В.И., Савченко Е.И. Новый памятник скифского времени на Среднем Дону // Археология Среднего Дона в скифскую эпоху. Труды Донской (Потуданской) археологической экспедиции ИА РАН, 2001–2003 гг. 2004. С. 35–52.
10. Гуляев В.И., Савченко Е.И. Терновое I – новый скифский курганный могильник на Среднем Дону // Российская археология. 1995. № 4. С. 87–102.
11. Замятин С.Н. Скифский могильник «Частые курганы» под Воронежем (Раскопки Воронежской ученой архивной комиссии 1910–1915 гг.) // Советская археология. 1946. № 8. С. 9–50.
12. Канторович А.Р. Искусство скифского звериного стиля Восточной Европы (классификация, типология, хронология, эволюция): в двух томах. М. : Издательство МГУ. 2022. Т. 1. 431 с.
13. Манцевич А.П. Мастюгинские курганы по материалам из собрания государственного Эрмитажа // Материалы по археологии европейской части СССР от эпохи раннего железа до средневековья. Археологический сборник государственного Эрмитажа. 1973. Вып. 15. С. 12–46.
14. Медведев А.П. Раскопки Староживотинного могильника скифского времени // Верхнедонской археологический сборник. 2001. Вып. 2. С. 4–14.
15. Мелюкова А.И. Краснокутский курган. М. : Наука. 1981. 111 с.
16. Неретина Ю.А., Меркулов А.Н. Элементы конской упряжи с поселений скифского времени лесостепного Подонья // *Filo Ariadne*. 2020. № 3. С. 1–12.
17. Петренко В.Г. Правобережье Среднего Приднепровья в V–III вв. до н. э. // Археология СССР. Свод археологических источников. 1967. Вып. Д 1-4. 180 с.
18. Пузикова А.И. Курганные могильники скифского времени Среднего Подонья (Публикация комплексов). М. : ИНДРИК, 2001. 272 с.
19. Пузикова А.И. Скифы Среднего Дона (Белгородская и Воронежская области). М. : Практик-А, 1995. 47 с.
20. Савченко Е.И. снаряжение коня скифского времени на Среднем Дону, как археологический источник // Археология Среднего Дона в скифскую эпоху. Труды Донской археологической экспедиции ИА РАН, 2004–2008 гг. / отв. ред. В.И. Гуляев. 2009. С. 221–325.
21. Тельнов Н.П., Четвериков И.А., Синика В.С. Скифский могильник III–II вв. до н. э. у с. Глиное. Тирасполь : Stratum plus, 2016. 1090 с.
22. Шевченко А.А. Новые материалы к изучению курганного могильника скифского времени Колбино I на Среднем Дону // Археология Среднего Дона в скифскую эпоху. Труды Донской археологической экспедиции ИА РАН, 2004–2008 гг. / отв. ред. В. И. Гуляев. 2009. С. 26–111.
23. Шкурко А.И. О локальных различиях в искусстве лесостепной Скифии // Скифо-сибирский звериный стиль в искусстве народов Евразии / отв. ред. А.И. Мелюкова, М.Г. Мошкова. 1976. С. 90–105.

References

1. Berezutskii, V.D. (2009) Issledovanie kurganov skifskogo vremeni u khut. Dubovoi na Srednem Donu v 2006 [A study of Scythian burial mounds near the Dubovoy farmstead on the Middle Don in 2006]. *Arkheologiya Srednego Dona v skifskuyu epokhu. Trudy Donskoi arkheologicheskoi ekspeditsii IA RAN, 2004–2008*. P. 141–152. (In Russian)
2. Berezutskii, V.D. (2009) Issledovanie kurganov u khut. Dubovoi na Srednem Donu v 2008 [Exploration of burial mounds near the Dubovoy farmstead on the Middle Don in 2008]. *Arkheologicheskie pamyatniki Vostochnoi Evropy: Mezhvuzovskii sbornik nauchnykh trudov*. (13), 152–163. (In Russian)

3. Berezutskii, V.D. (2006) Kurgany skifskogo vremeni u khut. Dubovoi na Srednem Donu (raskopki 2004) [Scythian burial mounds near the Dubovoy farmstead on the Middle Don (excavations in 2004)]. *Arkheologicheskie pamyatniki Vostochnoi Evropy: mezhvuzovskii sbornik nauchnykh trudov.* (12), 138–147. (In Russian)
4. Berezutskii, V.D., Razuvaev, Yu.D. (2004) Kurgannyi mogil'nik skifskogo vremeni u khut. Dubovoi na Srednem Donu [A burial mound from the Scythian period near the village of Dubovoy on the Middle Don]. *Arkheologiya Srednego Dona v skifskuyu epokhu. Trudy Donskoi (Potudanskoi) arkheologicheskoi ekspeditsii IA RAN, 2001-2003.* P. 53–68. (In Russian)
5. Volodin, S.A., Shevchenko, A.A. (2024) Svyazi srednedonskogo naseleniya skifskoi epokhi s regionami Prikuban'ya i Kavkaza [Links between the Middle Don population Of the scythian period and the Kuban and Caucasus regions]. *Brief Communications of the Institute of Archaeology.* (277), 190–207. (In Russian)
6. Gulyaev, V.I. (2001) O frakiiskikh vliyaniyakh v kurgannykh materialakh skifskogo vremeni na Srednem Donu [On Thracian Influences in Burial Mounds Material of Scythian Time from the Middle Don Basin]. *Rossiiskaya arkheologiya.* (4), 138–143. (In Russian)
7. Gulyaev, V.I., Volodin, S.A., Shevchenko, A.A. (2022) Novye otkrytiya Donskoi ekspeditsii IA RAN na Srednem Donu v 2021 [New discoveries of the Don expedition of the IA RAS on the Middle Don in 2021]. *Rossiiskaya arkheologiya.* (3), 35–51. DOI: 10.31857/S0869606322030072. (In Russian)
8. Gulyaev, V.I., Volodin, S.A., Shevchenko, A.A. (2020) Elite mound of the scythian period in the Middle Don (materials from the excavations in the Devitsa V cemetery). *Rossiiskaya arkheologiya.* (4), 21–39. DOI: 10.31857/S086960630009046-9. (In Russian)
9. Gulyaev, V.I., Savchenko, E.I. (2004) Novyi pamyatnik skifskogo vremeni na Srednem Donu [A new Scythian monument on the Middle Don]. *Arkheologiya Srednego Dona v skifskuyu epokhu. Trudy Donskoi (Potudanskoi) arkheologicheskoi ekspeditsii IA RAN, 2001-2003.* P. 35–52. (In Russian)
10. Gulyaev, V.I., Savchenko, E.I. (1995) Ternovoe I – novyi skifskii kurgannyi mogil'nik na Srednem Donu [Ternovoye I – a new Scythian burial mound on the Middle Don]. *Rossiiskaya arkheologiya.* (4), 87–102. (In Russian)
11. Zamyatnin, S.N. (1946) Skifskii mogil'nik «Chastye kurgany» pod Voronezhem (Raskopki Voronezhskoi uchenoi arkhivnoi komissii 1910–1915 gg.) [Scythian burial ground "Chastye Kurgans" near Voronezh (Excavations by the Voronezh Scientific Archival Commission 1910-1915)]. *Sovetskaya arkheologiya.* (8), 9–50. (In Russian)
12. Kantorovich, A.R. (2022) *Iskusstvo skifskogo zverinogo stilya Vostochnoi Evropy (klassifikatsiya, tipologiya, khronologiya, evolyutsiya): v dvukh tomakh* [The art of the Scythian Animal Style of Eastern Europe: Classification, Typology, Chronology, Evolution: in two volumes]. T. 1. Moscow, Moscow University Press. 431 p. (In Russian)
13. Mantsevich, A.P. (1973) Mastyuginskie kurgany po materialam iz sobraniya gosudarstvennogo Ermitazha [Mastyugin burial mounds based on materials from the collection of the State Hermitage Museum]. *Materialy po arkheologii evropeiskoi chasti SSSR ot epokhi rannego zheleza do srednevekov'ya. Arkheologicheskii sbornik gosudarstvennogo Ermitazha.* (15), 12–46. (In Russian)
14. Medvedev, A.P. (2001) Raskopki Starozhivotinnogo mogil'nika skifskogo vremeni [Excavations of the Starozhivotinny burial ground of the Scythian period]. *Verkhnedonskoi arkheologicheskii sbornik.* (2), 4–14. (In Russian)
15. Melyukova, A.I. (1981) *Krasnokutskii kurgan* [Krasnokutsky Kurgan]. Moscow, Nauka publ. 111 p. (In Russian)
16. Neretina, Yu.A., Merkulov, A.N. (2020) Elementy konskoi upryazhi s poselenii skifskogo vremeni lesostepnogo Podon'ya [Horse's equipment from the settlements of the scythian time of the forest-steppe Don region]. *Filo Ariadne.* (3), 1–12. (In Russian)
17. Petrenko, V.G. (1967) Pravoberezh'e Srednego Pridneprov'ya v V–III vv. do n.e. [The right bank of the Middle Dnieper region in the 5th–3rd centuries BC]. *Arkheologiya SSSR. Svod arkheologicheskikh istochnikov.* (D 1-4), 180 p. (In Russian)
18. Puzikova, A.I. (2001) *Kurganye mogil'niki skifskogo vremeni Srednego Podon'ya (Publikatsiya kompleksov)* [Scythian burial mounds of the Middle Don region (Publication of complexes)]. Moscow, Indrik publ. 272 p. (In Russian)
19. Puzikova, A.I. (1995) *Skify Srednego Dona (Belgorodskaya i Voronezhskaya oblasti)* [Scythians of the Middle Don (Belgorod and Voronezh regions)]. Moscow, Praktik-A publ. 47 p. (In Russian)
20. Savchenko, E.I. (2009) Snaryazhenie konya skifskogo vremeni na Srednem Donu, kak arkheologicheskii istochnik [Horse equipment from the Scythian period on the Middle Don as an archaeological source]. *Arkheologiya Srednego Dona v skifskuyu epokhu. Trudy Donskoi arkheologicheskoi ekspeditsii IA RAN, 2004–2008.* 221-325. (In Russian)
21. Tel'nov, N.P., Chetverikov, I.A., Sinika V.S. (2016) *Skifskii mogil'nik III–II vv. do n.e. u s. Glinoe* [Scythian Cemetery of 3rd–2nd Centuries BC near Glinoe Village]. Tiraspol, Stratum plus publ. 1090 p. (In Russian)
22. Shevchenko, A.A. (2009) Novye materialy k izucheniyu kurgannogo mogil'nika skifskogo vremeni Kolbino I na Srednem Donu [New materials for the study of the Scythian burial mound of Kolbino I on the Middle Don].

Arkheologiya Srednego Dona v skifskuyu epokhu. Trudy Donskoi arkheologicheskoi ekspeditsii IA RAN, 2004–2008. P. 26–111. (In Russian)

23. Shkurko, A.I. (1976) O lokal'nykh razlichiyakh v iskusstve lesostepnoi Skifii [On local differences in the art of forest-steppe Scythia]. *Skifo-sibirskii zverinyi stil' v iskusstve narodov Evrazii.* P. 90–105. (In Russian)

Поступила в редакцию 22.01.2026

Подписана в печать 30.03.2026

Original article

UDC 902/904 902.01

DOI: 10.47438/2309-7078_2026_1_124

TYPOLOGY OF BRIDLE PLAQUES OF THE SCYTHIAN PERIOD OF THE FOREST-STEPPE DON

Yuliya A. Neretina¹

Voronezh State Pedagogical University¹
Voronezh, Russia

¹*Head of the Archaeological Museum named after Professor A. T. Sinyuk,*
ORCID ID: 0000-0003-4011-489X, e-mail: virra_08@mail.ru

Abstract. This article examines forehead/skull and cheek plaques from horse harnesses dating from the Scythian period, originating from burial mounds and settlements of the Scythian period, as well as chance finds. The objects are classified by groups, types, and variants, taking into account their morphological features and materials. The compiled classification tables reflect the quantitative distribution of finds in the burial complexes of the region under consideration. The data obtained allow us to clarify the design features of horse bridles and trace the stability of their decoration traditions throughout the V–III centuries BC.

Key words: horse equipment, early Iron Age, Scythian animal style, forest-steppe Don region, bridle plaques, Scythian time, burial complexes, bridle, forehead plaques, alluvial plaques, shoulder plaques, cheek plaques, typology of archaeological objects, archaeology of forest-steppe Don region, burial mounds.

Cite as: Neretina, Yu.A. (2026) Typology of bridle plaques of the Scythian period of the forest-steppe Don. *Izvestia Voronezh State Pedagogical University.* (1), 124–137. (In Russ., abstract in Eng.). DOI: 10.47438/2309-7078_2026_1_124.

Received 22.01.2026

Accepted 30.03.2026