

РАБОЧАЯ ТЕТРАДЬ И ТЕТРАДЬ-ТРЕНАЖЁР КАК СРЕДСТВА ФОРМИРОВАНИЯ КАРТОГРАФИЧЕСКОЙ ГРАМОТНОСТИ ОБУЧАЮЩИХСЯ

Ирина Сергеевна Волкова¹

*Воронежский государственный педагогический университет¹
Воронеж, Россия*

¹Кандидат географических наук, доцент кафедры географии и туризма
тел.: 8(473)2-53-32-70, e-mail: IVolkovaIVolkova@yandex.ru

Аннотация. В статье рассматриваются возможности повышения картографической грамотности школьников в рамках предметной области «География». Предметом рассмотрения являются рабочие тетради и тетради-тренажёры, изданные для 5-6 классов. Для формирования и развития у школьников картографических умений и навыков проводится их сравнительный анализ по вопросам назначения, структуры, содержания, методическому обеспечению. Затрагиваются актуальные вопросы разработки подобных учебных пособий для обучающихся с ОВЗ.

Ключевые слова: географическое образование, картографическая грамотность, обучающиеся, рабочая тетрадь, тетрадь-тренажёр.

Для цитирования: Волкова И. С. Рабочая тетрадь и тетрадь-тренажёр как средства формирования картографической грамотности обучающихся // Известия Воронежского государственного педагогического университета. 2021. № 1. С. 52–59. DOI 10.47438/2309-7078_2021_1_52.

Введение

Картографическая грамотность обучающихся является основой географического образования. Требования к ее формированию четко обозначены во ФГОС ООО и СОО. Заметим, что картографическая грамотность для современного человека важна, и потребность в ней только возрастает.

Итоги проведения основного госэкзамена (ОГЭ) по географии ежегодно свидетельствуют о наличии проблем в картографической подготовке школьников. Наибольшее количество ошибок экзаменуемые допускают в заданиях, требующих от учеников применения картографических умений и навыков. Подобные задания очень важны, так как направлены на использование знаний и умений в знаковой или измененной ситуации.

Среди путей улучшения сложившегося положения выделим использование в школьной практике рабочих тетрадей, тетрадей-тренажёров, тетрадей-практикумов и тетрадей-экзаменаторов. Поддержка подобных работ наблюдается как со стороны учеников (неодобрение среди них выражает примерно 11%), так и со стороны родителей (табл. 1).

подавляющее большинство родителей (табл. 1), одобряя применение рабочих тетрадей, ставят вопрос о способе обеспечения этими пособиями школьников. Пока данная часть УМК приобретает за счет родителей.

Целью настоящей статьи является характеристика потенциала разных типов рабочих тетрадей с точки зрения формирования картографической грамотности обучающихся, включая учащихся с ОВЗ.

Основными материалами для подготовки представленной статьи послужили рабочие тетради, тет-

ради-тренажёры, тетради-практикумы и тетради-экзаменаторы, учебники по географии для 5-6 классов, выпущенные разными издательствами, а также опыт учителей географии и публикации автора [1].

Результаты

Рабочая тетрадь относится к числу важнейших средств обучения географии. В своем исследовании мы исходили из понимания, что рабочая тетрадь представляет собой учебное пособие, характеризующееся специфичным дидактическим аппаратом, помогающим обучающемуся усвоить учебный предмет. Актуальность рабочей тетради выражается в приемлемом сочетании в ней возможности самостоятельного осмысления обучающимся учебного материала и осуществления контроля (самими учениками или со стороны учителя) формирования соответствующих знаний, умений и навыков. Поэтому рабочая тетрадь является важным средством повышения интенсификации познавательного труда обучающихся [2]. Благодаря рабочей тетради преподаватели имеют возможность контролировать и направлять мыслительную деятельность обучающихся. Печатные рабочие тетради выполняют следующие функции:

- 1) организующую (дан план последовательности действий обучающегося);
- 2) обучающую (задания предполагают формирование знаний и умений);
- 3) развивающую (наглядность и доступность материала способствуют развитию мышления);
- 4) воспитывающую (ответственность, аккуратность);
- 5) формирующую (самоконтроль);
- 6) рационализирующую (рациональное использование времени на выполнение заданий);
- 7) контролирующую (в содержание включены тесты, вопросы для проверки).

Таблица 1 – Полезность применения Рабочих тетрадей в школе
(по результатам опроса мам российских школьников 10-12 лет проведенного ВЦИОМ,
февраль 2018 г., объем выборки 1 000 чел., <https://zen.yandex.ru/media/id/>)

Формулировка ответа	% от общего числа отвечающих
Очень полезно	23
Скорее целесообразно, полезно	40
В чем-то полезно, в чем – нет	19
Скорее нецелесообразно, бесполезно	9
Совсем нецелесообразно, бесполезно	6
Затрудняюсь ответить	3

Исходя из выполняемых функций, рабочие тетради классифицируют на информационные, контролирующие и смешанные (рис. 1).



Рис. 1 – Классификация рабочих тетрадей
(составлено автором по нескольким источникам)

Информационные рабочие тетради предназначены для изучения наиболее сложных тем, а также тем, которые пока не вошли в содержание учебников. Контролирующие рабочие тетради направлены на проверку понимания, выработку или закрепление умений и навыков обучающихся. Смешанные рабочие тетради являются комбинированным продуктом на основе вышерассмотренных видов тетрадей. В таких тетрадях сочетаются между собой информационные и контролирующие блоки. Первый вид тетрадей очень часто применяют в вузовской практике, второй и особенно третий – в школьной. Независимо от классификационной принадлежности, рабочие тетради по географии обязательно включают картографические материалы и задания. Каким потенциалом средств они обладают для формирования картографической грамотности обучающихся?

Для анализа нами взяты печатные рабочие тетради по географии для 5 и 6 классов двух авторских линий. Рабочие тетради связаны с содержанием учебников и являются компонентами соответствующих УМК. Первая линия представлена тетрадями И.И. Бариновой и ее соавторами В.Г. Суслыным и Т.А. Карташевой [3; 4], вторая линия – тетрадью В.В. Николиной [5] (табл. 2).

В обе тетради включены контурные карты, что удобно для обучающихся и учителей. Картографические задания в рабочей тетради И.И. Бариновой и др. распределены между пятым и шестым классами. В тетради В.В. Николиной эти задания сконцентрированы в пятом классе. В обоих подходах предусмотрены формирование у обучающихся базовых картографических понятий (план местности, географическая карта, масштаб, географические координаты и др.) и выработка основных картографических умений и навыков (решение задач с масштабом карты, построение плана местности, определение азимута, вычисление географических координат, описание местности по карте и т.д.). В рассматриваемых рабочих тетрадях представлен бога-

тый арсенал методических приемов формирования картографической грамотности школьников. В них много интересных заданий по проведению картометрических работ. Разница между рабочими тетрадями заключается в количестве заданий, например, по работе с учебником, а также в частоте обращений к тестовой проверке и др.

Традиционно рабочие тетради были связаны с соответствующими учебниками. Однако учителя предлагают несколько отойти от этого [6]. Для более быстрого включения учеников в работу они рекомендуют помещать в саму рабочую тетрадь необходимые тексты, картосхемы, рисунки и др. Также имеется потребность в более четкой дифференциации заданий по уровням сложности. Важно в рабочих тетрадях больше размещать практических работ, чтобы исключить списывание ответов из интернета. Есть потребность в увеличении заданий, связанных с географической картой. Особо обращается внимание на дефицит заданий творческих; проблемных; предполагающих размышление, оценку и развернутый ответ.

Ситуация с рабочими тетрадями по географии для школьников с ОВЗ пока сложная и требует более внимательного изучения. В рамках этой статьи остановимся лишь на некоторых, на наш взгляд, важных моментах. Начнем с проблемы учебников по географии для рассматриваемой категории обучающихся. Как известно, в рамках УМК любой учебной дисциплины все учебные пособия взаимосвязаны, взаимодополняют друг друга, так как объединены единой целью. Выбор действующих специальных учебников по географии небольшой, поэтому мало изданных специальных рабочих тетрадей. К сожалению, примеры пока единичные.

В соответствии с Письмом Министерства образования и науки от 19 августа 2016 года № 07-3517 «Об учебниках для обучающихся с ограниченными возможностями здоровья», «образовательная организация может использовать как учебники для образовательных организаций, реализующих адапти-

рованные образовательные программы, так и обычные учебники». ФГОС и конкретно применяемый в образовательном учреждении вариант АООП предписывают, чтобы все учебные материалы для обучающихся с ОВЗ на всех ступенях образования полностью отвечали их особым образовательным потребностям. Например, для слабовидящих учеников разрабатываются на основе обычных учебников, так называемые специальные учебники. Их содержание и внешнее оформление соответствуют обычным учебникам, что сделано для удобства применения в инклюзивном классе. В таких учебниках текст набран крупным шрифтом. В них усилены цветонасыщенность, цветовконтрастность, очень четко прорисованы контуры изображений. Из-за большого формата такие учебники выпускаются в нескольких частях.

Всего Федеральный перечень рекомендуемых учебников в раздел «Учебники, рекомендованные для реализации части образовательной программы, формируемой участниками образовательных отношений, учебники для предметов по выбору, специальные учебники для реализации адаптированных программ» включает 128 специальных учебников по всем предметам для шести категорий обучающихся с ОВЗ. Из них 79 учебников предназначены для основной школы. Многие учителя по данному факту замечают, что список учебников очень короткий. Также они отмечают существующее отсутствие вариантов для выбора учебников. Данная ситуация типична и для учебников по географии.

Выпуском учебников, рекомендованных Федеральным перечнем для обучающихся с ОВЗ, сейчас занимается три издательства: АО Издательство «Просвещение», ООО «ГИЦ ВЛАДОС», ООО «Современные образовательные технологии». Из них «Просвещение» в нынешнем году планирует опубликовать учебное пособие «География. 5-6 классы (версия для слабовидящих учащихся)». Издается пособие в рамках линии УМК «География. Полярная звезда (5-9)». Состоит оно из трех частей, подготовлено коллективом очень известных авторов: А.И. Алексеевым, В.В. Николиной, Е.К. Липкиной и др. Пособие оснащено картографическими материалами, включая мини-атлас, которые предусмотрены для выполнения слабовидящими учениками самых разных картографических заданий. Объем, например, первой части пособия составляет 144 страницы.

Если с учебниками по географии для обучающихся с ОВЗ положение меняется к лучшему, то с рабочими тетрадями ситуация пока неопределенная. Выше мы уже останавливались на особенностях учебников и требованиях по их составлению для слабовидящих учеников. Какие новые требования к ним добавятся при составлении рабочих тетрадей или тетрадей-тренажеров для обучения других категорий обучающихся с ОВЗ? Какими средствами в них можно пользоваться для формирования картографической грамотности обучающихся? Эти и другие вопросы требуют отдельного изучения.

Одним из направлений научного поиска может быть обращение к опыту профессора, члена экспертного совета РАО Т.М. Лифановой. Она является одним из ведущих методистов страны в области географии, естествознания, природоведения для специальных (коррекционных) школ. По ее программам, учебникам и пособиям работают в нашей стране коррекционные школы в 6-9 классах. Ее учебники являются победителями конкурса НФПК «Учебник XXI века». Труды Т.М. Лифановой из-

вестны за рубежом (США, Германия, Венгрия, Италия, Швеция и др.).

Т.М. Лифанова является автором рабочих тетрадей по географии для 6-9 классов специальных (коррекционных) школ VIII вида, которые прошли уже несколько переизданий. Рабочие тетради включены в линию УМК «География (6-9) (Для обучающихся с интеллектуальными нарушениями)». Так, в 2021 году издательством «Просвещение» планируется очередной выпуск рабочей тетради для 6 класса [7]. Тетрадь будет составлять учебно-методический комплект вместе с учебником по географии для 6 класса авторов Т.М. Лифановой и Е.Н. Соломиной. Учебник и рабочая тетрадь главным образом предназначены для обучающихся с легкой умственной отсталостью. Также их рекомендуется использовать и для обучения лиц с более сильной выраженностью интеллектуальных нарушений, изучающих географию по специально разработанным индивидуальным образовательным программам [8].

Географические карты, планы местности играют важную роль при обучении рассматриваемой категории учащихся. Систематическая работа с ними учит ребят абстрагироваться и развивает их воображение. Картографические материалы учебных пособий адаптированы к психофизиологическим и возрастным особенностям обучающихся.

Кратко остановимся на анализе картографических тем в учебнике Т.М. Лифановой и Е.Н. Соломиной «География. 6 класс» (2016) [9]. Данный учебник открывает начальный курс физической географии, в котором закладываются основы картографической грамотности. Поэтому картографические темы и материалы содержатся как в учебнике, так и в рабочей тетради к нему. Темы, связанные с изучением плана местности и географической карты специалистами, оцениваются как одни из самых сложных для усвоения обучающимися. Поэтому в рассматриваемом учебнике разделы выстроены в следующей последовательности: «Ориентирование на местности», «План и карта», «Земной шар» и «Карта России». Заметим, что объем этих разделов составляет чуть более 50% содержания учебника.

Помимо базовых картографических понятий (масштаб, карта), учащиеся знакомятся в учебнике с понятиями: «атлас», «аэрофотосъемка», «глобус», «картография», «экватор». Всего адаптированной программой 6 класса предусмотрено изучение около десяти картографических понятий. Вопросы для их закрепления имеются во всех параграфах рассматриваемых разделов, которые предполагают разную степень сложности. Например, «Что такое масштаб?», «Для чего нужен план?», «Люди каких профессий используют масштаб в своей работе?» или «Для чего картографы разделили глобус (не земной шар!) пополам?» [9]. К учебнику прилагается приложение в виде небольшого атласа.

Рабочая тетрадь в этом УМК продолжает формирование картографической грамотности обучающихся с ОВЗ [7]. Так, параллельно с учебником в заданиях рабочей тетради отрабатываются понятия «ориентирование», «горизонт», «линия горизонта», «карта», «глобус», «план местности» и другие. Картографические умения и навыки в рабочей тетради связаны с:

- 1) работой по компасу;
- 2) составлением плана местности, например, пришкольного участка;
- 3) определением сторон горизонта на местности;

4) комплексом работ «понимать карту», «читать карту» и «знать карту»;

5) выявлением отличий между планом местности и обычным рисунком;

6) нахождением характерных черт у плана местности, физической карты России, карты полушарий, глобуса и др.

Формирование картографических умений и навыков по вышеприведенному их перечню – процесс индивидуальный и дифференцированный, что весьма актуально для рассматриваемой категории обучающихся. Поясним следующим примером. Работу с компасом или по составлению плана местности могут выполнить более сильные ученики (достаточный уровень). Для других учащихся целью может быть так называемый минимальный уровень их усвоения.

Анализ содержания данной рабочей тетради также выявил, что в ней из-за особенностей школь-

ников с интеллектуальными нарушениями предложены простейшие картометрические работы. Например, задания по измерению расстояний на карте (плане местности) или вычислению по карте направлений. «Сняты» задания по определению географических координат объектов.

Карты и картосхемы анализируемой рабочей тетради имеют ряд отличительных черт. Отметим одну из них. Легенды карт оформлены не абстрактными символами, а реалистическими рисунками, что помогает ученикам понять содержание карты. Положительно, что в рабочей тетради в подборе картосхем, а также рисунков, фото предпочтение отдано краеведческой тематике. Например, в теме «Определение сторон горизонта» московские школьники по картосхеме старой Москвы должны познакомиться с ее муниципальными округами, найти округ, где они живут и учатся, и их (его) закрасить (рис. 2).

Таблица 2 – Примеры приемов работ по формированию картографических умений и навыков, представленных в Рабочих тетрадях по географии для 5-6 классов (составлено автором по 3-5)

№	Базовые основы	Автор И.Н. Барина и др. [3; 4]	Автор В.В. Николина [5]
		Приемы работ	
I	Картографические представления о: размещении и взаиморасположении предметов и явлений на карте	картометрические работы, составление схем, составление кроссвордов	картометрические работы, тестирование
II	Картографические понятия:		
	1) глобус	картометрические работы	-
	2) географическая карта	картометрические работы, составление таблицы, чтение карты	заполнение схемы, чтение карты, работа с учебником, тестирование
	3) план местности	картометрические работы, кроссворд, топографический диктант, работа с учебником	картометрические работы, практическая работа
	4) масштаб	картометрические работы, топографический диктант	заполнение таблицы, вычисления, работа с учебником, картометрические работы
	5) параллели	картометрические работы, работа с контурной картой	заполнение таблицы, вычисления, чтение карты, тестирование
	6) меридианы	картометрические работы, работа с контурной картой	заполнение таблицы, вычисления, чтение карты, тестирование
	7) географические координаты	картометрические работы	картометрические работы, работа с учебником, практическая работа, заполнение таблицы, написание эссе
	8) условные знаки	чтение условных знаков	определение видов, топографический диктант, заполнение таблицы
	9) горизонталь	картометрические работы, построение гипсометрического профиля	тестирование
	10) абсолютная высота	картометрические работы, чтение карты	решение задач, работа со схемами, тестирование
	11) относительная высота	картометрические работы, чтение карты	решение задач, работа со схемами, тестирование
	12) азимут	картометрические работы, чтение плана и карты	картометрические работы



Рис. 2 – Задание по определению сторон горизонта для учащихся с нарушениями интеллектуального развития, 6 класс, по Т.М. Лифановой [7]

Интерес в этом задании вызывает подход к выбору картосхемы (рис. 2). Как видно, названия округов Москвы даны в соответствии с названиями сторон горизонта, например, Северный, Юго-Западный. Исключением является название Центрального округа. Ученики, выполняя задание, несколько раз повторяют названия сторон горизонта и легче их запоминают и понимают, как их находить на карте. Важно, что при этом у них развивается пространственное мышление, в частности знание местности, где они находятся. Это задание можно рекомендовать для выполнения и иногородним ученикам.

Данная рабочая тетрадь включает в себя набор контурных карт. Контурные карты для обучающихся с нарушениями интеллектуального развития выполнены с меньшей географической нагрузкой и с четким выделением контуров объектов, наносимых учениками. Также карты снабжены пунктирными подсказками.

Рабочая тетрадь для учеников 6 класса с нарушениями интеллектуального развития применяется для выполнения практических работ на уроке и дома.

Прямым продолжением рабочих тетрадей служат тетради-тренажеры, тетради-практикумы и тетради-экзаменаторы. В школах они стали появляться в связи с принятием ФГОС нового поколения. Большую роль в их подготовке играет издательство «Просвещение» (проект «Сферы»). Потребность в таких пособиях большая, так как каж-

дое из них направлено на достижение учащимися или личностных, или метапредметных, или предметных результатов при изучении курса «География». Кратко остановимся на характеристике пособий, чтобы выявить их возможности для формирования картографической грамотности обучающихся.

Тетради-тренажеры предназначены для формирования и развития умений и навыков обучающихся. Для обеспечения большей самостоятельности школьников при выполнении заданий материалы тренажеров распределены по изучаемым темам (в рабочих тетрадях по урокам). Кроме того, внутри каждой темы информация сгруппирована по видам работ и четко нацелена на выработку у школьников конкретных умений и навыков. Например, в тетради-тренажере для 5-6 классов А.А. Лобжанидзе [10] выделены рубрики: «Работаем с картой», «Работаем с текстом», «Смотрим и думаем», «Считаем и сравниваем», «Подведём итоги». В каждой из рубрик находятся задания картографического характера. Например, в рубрике «Считаем и сравниваем» интересны задания: «Определите расстояние на карте двумя способами» или «На карте имеются две смежные отметки горизонталей: 40 и 50 м. Число заключенных между ними промежутков – три. Какова высота сечения горизонталей на карте?».

Тетрадь-тренажер В.В. Николиной для 5-6 классов [11] богато оснащена картосхемами для решения творческих картографических задач. Примером может служить задание № 31 в рубрике «В копилку житейского опыта» (рис. 3).

31. Перед вами план местности. Представьте, что у вас появилась возможность приобрести здесь участок. Где и почему вы бы его выбрали? Для каких целей использовали бы? Как бы преобразовали эту местность? (Покажите условными знаками.)

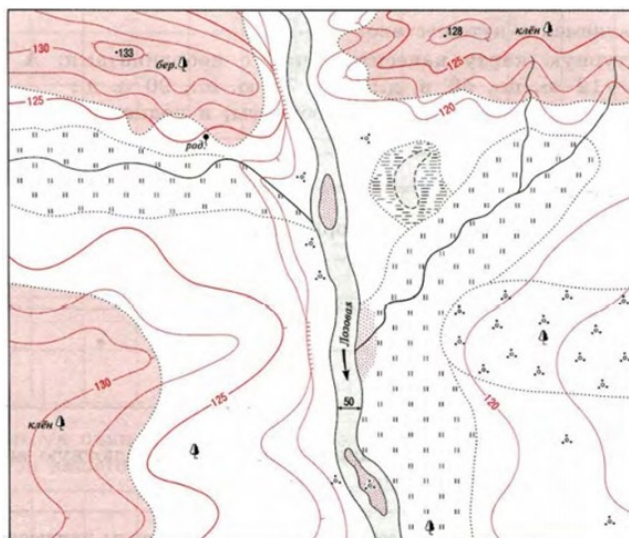


Рис. 3 – Задание по топографической карте из Тетради-тренажёра для 5-6 классов по В.В. Николиной [11]

Выставление оценок за работу по тетради-тренажёру необязательно.

Тетради-практикумы отличаются от других учебных пособий тем, что их содержание раскрыва-

ет алгоритм проведения практических работ. Тетради с целью более быстрого выполнения работ оснащены многочисленными пустографками в виде схем, таблиц и т.д. (рис. 4).

2. Составьте сравнительную характеристику изображений земной поверхности. По результатам сравнения заполните предложенную таблицу.

	Глобус	Географическая карта	План местности
Черты сходств			

Рис. 4 – Пустографка для практической работы в разделе «Глобус и карта» (Д.В. Молодцов. Тетрадь-практикум. 5 класс, 2015, с. 17)

В большинстве тетрадей-практикумов 5-6 классов материал внутри разделов систематизирован по рубрикам, например: «Картографический практикум», «Тематический практикум» и «Тестовый практикум» (Д.В. Молодцов. Тетрадь-практикум. 5 класс, 2015). Данный подход удобен для обучающихся и учителя.

Тетради-экзаменаторы предназначены для проведения тематического и итогового контроля. Включают они варианты проверочных работ как в традиционной, так и в тестовой форме. Тетради обязательны для использования в учебном процессе и хранятся в кабинете географии. Задания картографической тематики в них разнообразные и оригинальные. Рассмотрим это на примере одного из заданий тетради-экзаменатора для 5-6 классов В.В. Барабанова [12].

Данное задание (рис. 5) любопытно тем, что оно направлено на формирование пространственного

мышления учеников. Так, школьники в ходе его выполнения акцентируют свое внимание на взаиморасположение элементов рельефа на топографической карте и на профиле и делают соответствующие умозаключения. Отметим, это задание подготавливает учеников к работам по составлению профилей местности, которые востребованы при проведении научных исследований. Считаем, что составление профилей является своеобразным «индикатором» выявления сформированности у учеников картографических умений и навыков.

Как видно, тетради-тренажёры, тетради-практикумы, тетради-экзаменаторы наряду с рабочими тетрадями играют важную роль в картографической подготовке обучающихся.



Рис. 5 – Задание на умение определять по карте формы рельефа из тетради-экзаменатора В.В. Барабанова [12]

Выводы

Проведенное исследование подтвердило, что современные УМК по географии, помимо учебников, атласов и набора контурных карт, должны включать самые разные учебно-методические пособия. Так, рабочие тетради, тетради-тренажеры, тетради-практикумы и Тетради-экзаменаторы, созданные на основе компетентного подхода, развивают многокомпонентную информационно-образовательную среду для формирования и повышения картографической грамотности обучающихся.

Выбор разных видов тетрадей дает учителю возможность выбора тех учебных пособий, которые лучше соответствуют целям и задачам географического обучения, в частности формированию базовых картографических умений и навыков, включая учеников с особыми образовательными потребностями.

Перспективы развития рабочих тетрадей связаны с разработкой их печатно-электронных и электронных версий, что дает возможность активизировать познавательную деятельность учеников, формировать навыки самостоятельной работы, обеспечить качественное усвоение материала.

Рабочие тетради сейчас рассчитаны на учеников со «средней» успеваемостью. Учитывая опыт учителей географии, задания в рабочих тетрадях необходимо еще более дифференцировать, чтобы способствовать развитию мотивации у учащихся к изучению географической карты.

Актуальным становится дело по созданию рабочих тетрадей (и других видов тетрадей) для учащихся с разной категорией ОВЗ.

Также назрела необходимость в создании рабочих тетрадей, тетрадей-тренажеров и тетрадей-практикумов для студентов педагогических специальностей, например, по курсу «Картография с основами топографии».

Научить учиться по географии в настоящее время невозможно без формирования и развития картографической грамотности у обучающихся на основе разных учебно-методических пособий.

Конфликт интересов

Автор декларирует отсутствие явных и потенциальных конфликтов интересов, связанных с публикацией настоящей статьи.

Библиографический список

1. Волкова И. С. Формирование картографических понятий в школьном курсе 5–6 классов // Известия Воронежского государственного педагогического университета. 2018. № 1 (278). С. 36–41.
2. Привалова Е. А. Рабочие тетради как средство повышения эффективности учебного процесса : на материале истории : автореф. дис. ... канд. пед. наук. Кемерово. 2002. 23 с.
3. Барина И. И., Суслов В. Г., Карташова Т. А. Рабочая тетрадь по географии : 5 класс. Начальный курс географии: с комплектом контурных карт. М. : Экзамен, 2016. 39 с.
4. Барина И. И., Суслов В. Г. Рабочая тетрадь по географии. Начальный курс (Землеведение): с комплектом контурных карт : 6-й класс. М. : Экзамен, 2011. 48 с.
5. Николина В. В. География : 5 класс. Рабочая тетрадь с комплектом контурных карт. М. : Экзамен, 2020. 63 с.
6. Полстянкина О. Л. Особенности конструирования рабочих тетрадей по географии : история и современность // Развитие современного образования: теория, методика и практика. 2015. № 3 (5). С. 141–145
7. Лифанова Т. М. География. Рабочая тетрадь. 6 класс (для обучающихся с интеллектуальными нарушениями). М. : Просвещение, 2021. 136 с.
8. Лифанова Т. М., Подвальная Е. В. География. Методические рекомендации. 6–9 класс. М. : Просвещение, 2017. 308 с.
9. Лифанова Т. М., Соломина Е. Н. География : 6 класс. М. : Просвещение, 2016. 184 с.
10. Лобжанидзе А. А. География. Планета Земля : 5–6 класс : тетрадь-тренажер. М. : Просвещение, 2014. Ч. 1. 63 с.
11. Николина В. В. География. Мой тренажер : 5–6 классы. М. : Просвещение, 2014. 82 с.
12. Барабанов В. В. География. Планета Земля : 5–6 класс : тетрадь-экзаменатор. М. : Просвещение, 2017. 96 с.

References

1. Volkova I.S. *Formirovanie kartograficheskikh ponyatii v shkol'nom kurse 5–6 klassov* [Formation of cartographic concepts in the school course of 5–6 classes]. *Izvestiya Voronezhskogo gosudarstvennogo pedagogicheskogo universiteta*, 2018, no. 1 (278), pp. 36–41.
2. Privalova E.A. *Rabochie tetradi kak sredstvo povysheniya effektivnosti uchebnogo protsessa : na materiale istorii*. Avtoref. diss. kand. ped. nauk [Workbooks as a means of improving the effectiveness of the educational process: on the material of history. Cand. ped. sci. diss. abstr.]. Kemerovo. 2002. 23 p.
3. Barinova I.I., Suslov V.G., Kartasheva T.A. *Rabochaya tetrad' po geografii : 5 klass. Nachal'nyi kurs geografii: s komplektom konturnykh kart* [Workbook on geography. 5th grade. The initial course of geography: with a set of contour maps]. Moscow, Exam Publ., 2016. 39 p.
4. Barinova I.I., Suslov V.G. *Rabochaya tetrad' po geografii. Nachal'nyi kurs (Zemlevedenie): s komplektom konturnykh kart : 6-i klass* [Workbook on geography. Initial course (Earth Science): with a set of contour maps: 6th grade]. Moscow, Exam Publ., 2011. 48 p.
5. Nikolina V.V. *Geografiya : 5 klass. Rabochaya tetrad' s komplektom konturnykh kart* [Geography. 5th grade. Workbook with a set of contour maps]. Moscow, Exam Publ., 2020. 63 p.
6. Polstyankina O.L. *Osobennosti konstruirovaniya rabochikh tetradei po geografii : istoriya i sovremennost' [Features of designing workbooks on geography: history and modernity]. Razvitie sovremennogo obrazovaniya: teoriya, metodika i praktika*, 2015, no. 3 (5), pp. 141–145.
7. Lifanova T.M. *Geografiya. Rabochaya tetrad'. 6 klass (dlya obuchayushchikhsya s intellektual'nymi naru-sheniyami)* [Geography. A workbook. 6th grade (for students with intellectual disabilities)]. Moscow, Prosveshchenie Publ., 2021. 136 p.
8. Lifanova T.M., Podval'naya E.V. *Geografiya. Metodicheskie rekomendatsii. 6–9 klass* [Geography. Methodological recommendations. 6–9 class]. Moscow, Prosveshchenie Publ., 2017. 308 p.
9. Lifanova T.M., Solomina E.N. *Geografiya : 6 klass* [Geography. 6th grade]. Moscow, Prosveshchenie Publ., 2016. 184 p.
10. Lobzhanidze A.A. *Geografiya. Planeta Zemlya : 5–6 klass : tetrad'-trenazher* [Geography. Planet Earth 5–6th grade: Exercise book]. Moscow, Prosveshchenie Publ., 2014. Vol. 1. 63 p.
11. Nikolina V.V. *Geografiya. Moi trenazher : 5–6 klassy* [Geography. My simulator. Grades 5–6]. Moscow, Prosveshchenie Publ., 2014. 82 p.
12. Barabanov V.V. *Geografiya. Planeta Zemlya : 5–6 klass : tetrad'-ekzamenator* [Geography. Planet Earth 5th–6th grade: Notebook-examiner]. Moscow, Prosveshchenie Publ., 2017. 96 p.

Поступила в редакцию 30.01.2021

Подписана в печать 01.03.2021

**WORKBOOK AND EXERCISE BOOK AS A MEANS OF FORMING
THE CARTOGRAPHIC LITERACY OF STUDENTS**

Irina S. Volkova¹

*Voronezh State Pedagogical University¹
Voronezh, Russia*

¹*Cand. Geograph. Sci., Docent of the Department of Geography and Tourism,
tel.: 8(473)2-53-32-70, e-mail: IVolkovaIVolkova@yandex.ru*

Abstract. The article discusses the possibilities of improving the cartographic literacy of schoolchildren within the subject area “Geography”. The subject of consideration is workbooks and exercise books published for grades 5–6. For the purpose of forming and developing students’ cartographic skills, a comparative analysis of their purpose, structure, content, and methodological support is carried out. The current issues of developing such textbooks for students with disabilities are discussed.

Key words: geographical education, cartographic literacy, students, workbook, exercise book.

Cite as: Volkova I. S. Workbook and exercise book as a means of forming the cartographic literacy of students. *Izvestiya Voronezhskogo gosudarstvennogo pedagogicheskogo universiteta* [Izvestia Voronezh State Pedagogical University], 2021, no. 1, pp. 52–59. (in Russian). DOI 10.47438/2309-7078_2021_1_52.

Received 30.01.2021

Accepted 01.03.2021