

УДК 37.03

# МОДЕЛИРОВАНИЕ ПРОЦЕССА ИНТЕЛЛЕКТУАЛЬНОЙ АДАПТАЦИИ ПОДРОСТКА К РАЗВИВАЮЩЕЙ ОБРАЗОВАТЕЛЬНОЙ СРЕДЕ ШКОЛЫ

ДЕНДЕБЕР Игорь Анатольевич,  
Воронежский институт развития образования

**АННОТАЦИЯ.** Работа посвящена вопросам организации развивающей образовательной среды школы, включает в себя содержание понятия «развивающая образовательная среда», ее структуру, особенности построения. Учитывая, что данный тип среды является новацией для большинства участников образовательного процесса, необходимы особые действия по ее освоению. Таким действием является адаптация к ней. Соответственно, следующий представленный нами вопрос – организация процесса интеллектуальной адаптации подростка к развивающей образовательной среде школы.

**КЛЮЧЕВЫЕ СЛОВА:** моделирование, адаптация, интеллектуальная адаптация, подросток, развивающая образовательная среда.

DENDEBER I. A.,  
Voronezh Institute of Education Development

## MODELLING OF THE PROCESS OF TEENAGERS' INTELLECTUAL ADAPTATION TO THE DEVELOPMENTAL SCHOOL EDUCATION ENVIRONMENT

**ABSTRACT.** The paper discusses the developmental education environment and its organisation at school. The concept of the developmental learning environment, its structure and components are considered. Given that this type of environment is an innovation for most participants of the educational process, special steps towards the environmental development should be taken. These steps are adaptation to it. Thus, the next issue is the organisation of adolescents' intellectual adaptation process to the developmental educational environment of school.

**KEY WORDS:** modelling, adaptation, intellectual adaptation, teenager, developmental educational environment.

Концепции современной отечественной и мировой дидактики объединяют идеи о том, что школьники в процессе учебной деятельности должны приобретать не только знания, умения, навыки, но и способы деятельности, которые позволят им сознательно обогащать свои личностные и познавательные возможности. Однако традиционная практика обучения и воспитания, особенно школьные программы, как правило, недостаточно ориентированы на углубление знаний детей о механизмах познавательной деятельности, адаптацию к различным видам познавательной деятельности с последующими возможностями их совершенствования. Другими словами, слабо предусматривают вовлечение учащихся в развитие собственных мыслительных операций и действий.

Учителю ежедневно приходится искать и находить оптимальные пути решения возникающих проблем. Для этого ему важно иметь конструктивные представления о сущности личностного развития ребенка и связанных с личностным развитием содержанием и логикой мыслительных процессов, уметь распределять их по определенным эвристическим программам, адаптировать учащихся к этим программам. Помочь в этом может конструирование развивающей образовательной среды.

За основу построения развивающей образовательной среды школы были взяты идеи Р.Н. Щербакова: основой формирования мировоззренческих

представлений учащегося должно стать овладение ребенком предметного фактологического материала; А.А. Вербицкого: ключом к пониманию развития может стать «инвариант», позволяющий учащемуся как субъекту деятельности; В.Д. Шадрикова: о механизмах формирования метапредметных результатов. Все эти идеи раскрывают содержательную сторону развивающей образовательной среды.

С точки зрения данных авторов, чтобы сконструировать развивающую образовательную среду школы, в нее необходимо включить: предметные области (для формирования мировоззрения обучающихся), мыслительные операции и мыслительные действия (как «инвариант» развития обучающихся), метапредметную составляющую (развитие мыслительных способностей обучающихся, обретение ими опыта умственной деятельности на основе общеучебных и метапредметных умений, разностороннего развития обучающихся на основе предметных областей).

Проведенный анализ научно-исследовательской литературы по проблеме исследования, уточнение понятийного аппарата позволили разработать модель интеллектуальной адаптации развивающей образовательной среде школы в процессе обучения.

1. Интеллектуальная адаптация подростков к развивающей образовательной среде школы в процессе обучения основана на:

– процессуальном и адаптивном подходах, гарантирующих разностороннее развитие личности обучающихся в рамках развивающей образовательной среды и образовательного процесса школы, при этом процесс интеллектуальной адаптации школьников в ходе обучения рассматривается как совокупность взаимосвязанных действий учителя и учеников при организации деятельности в новой содержательно-функциональной образовательной среде;

– осуществление педагогического сопровождения процесса обретения обучающимися подросткового возраста общеучебных, метапредметных и адаптационных умений в рамках развивающей образовательной среды школы.

На основе теоретического изучения проблемы и опыта практической работы нами была разработана

«Модель интеллектуальной адаптации подростка к развивающей образовательной среде школы» (рис. 1).

Цель реализации данной модели заключается в обретении учащимися подросткового возраста умения адаптироваться к развивающей образовательной среде школы, тем самым обеспечивая переход от репродуктивной деятельности к общеучебным и метапредметным умениям задействованию личностных качеств в процессе обучения.

Модель содержит следующие структурные компоненты:

- организационную сторону процесса адаптации, включая цель и планируемый результат;
- этапы процесса адаптации;
- фазы развития учащихся.

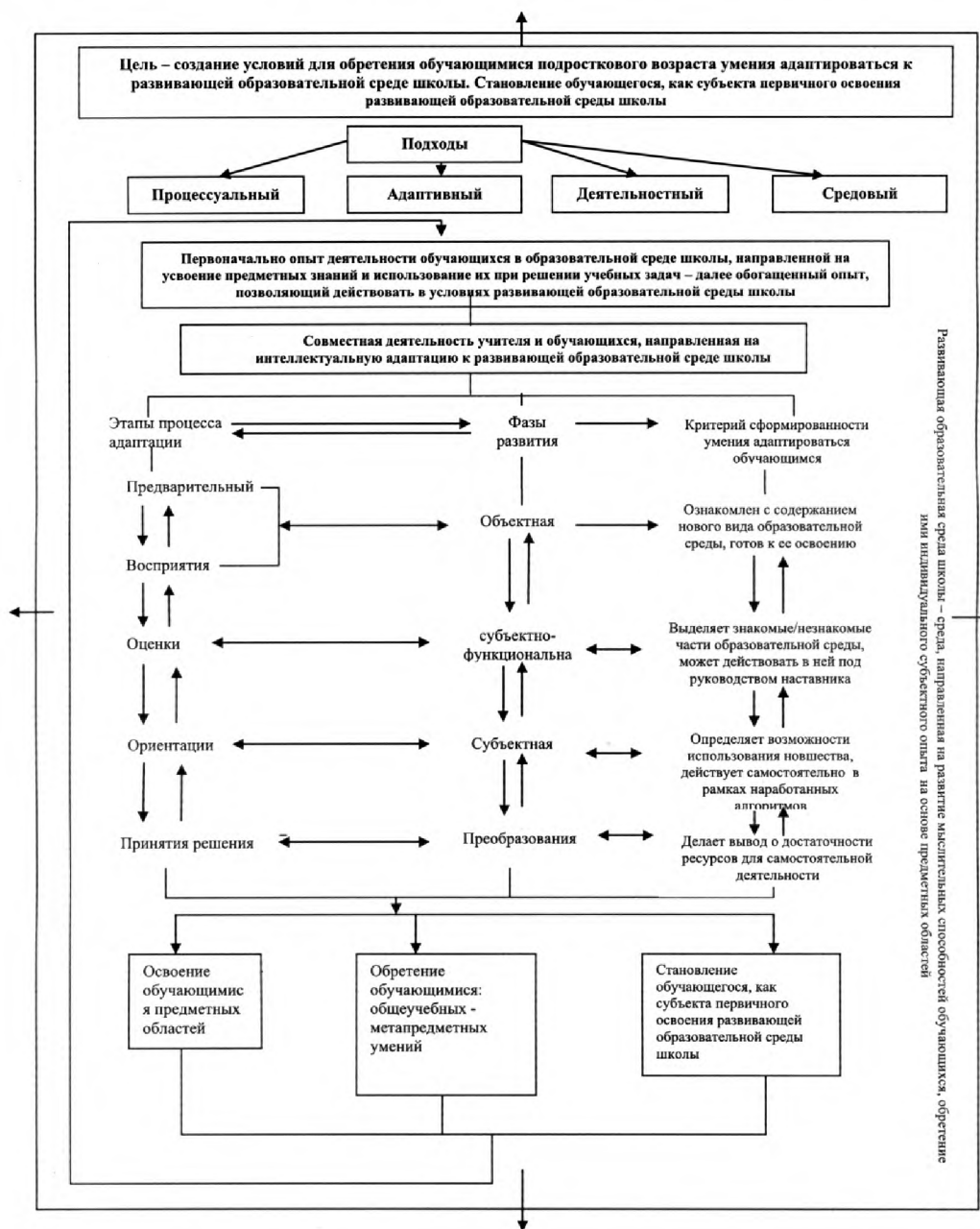


Рис. 1 – Модель интеллектуальной адаптации подростка к развивающей образовательной среде школы  
Этапы – действия учителя по организации процесса интеллектуальной адаптации обучающихся к

развивающей образовательной среде школы (предварительный, оценка, ориентация, принятие решения).

Фазы – информация (предметная, функциональная), которой овладел обучающийся при прохождении этапов адаптации.

Преемственные связи – отражение взаимосвязей между этапами и фазами развития обучающихся в процессе адаптации к развивающей образовательной среде школы.

Модель позволяет:

1) осмысленно организовать понятный учителю процесс вообще и процесс интеллектуальной адаптации в частности;

2) видеть и прогнозировать то, что обретает обучающийся на каждом из этапов;

3) учитывать взаимосвязи между этапами деятельности педагога, фазами развития обучающихся, их конкретными действиями в ходе занятия;

4) понимать, достигнут ли результат, так как в содержании этапа (фазы) заложены четкие критерии достижения цели: объектная – обучающийся ознакомлен с новой информацией; субъектно-функциональная – обучающийся может действовать под руководством учителя; субъектная – обучающийся может действовать самостоятельно по разработанным алгоритмам; преобразования – обучающийся может самостоятельно использовать приобретенные умения при выполнении заданий различного уровня сложности и различных видов в рамках развивающей образовательной среды школы.

При разработке модели мы исходим из того, что учащийся подросткового возраста имеет определенный опыт деятельности в образовательной среде школы, направленной на усвоение предметных знаний и использование их при решении учебных задач.

Попадая в рамки развивающейся образовательной среды школы, нацеленной на развитие мыслительных способностей, этого опыта недостаточно.

В результате совместной деятельности учителя и учащихся поэтапно (каждому этапу соответствует определенная фаза развития обучающегося) подросток осваивает содержание предметных областей, обогащая опыт умственной деятельности на основе обретения общеучебных и метапредметных умений в процессе обучения, обретая разносторонние качества личностного развития.

Результатом процесса интеллектуальной адаптации у обучающихся должно быть освоение предметных областей, обретение опыта умственной деятельности на основе общеучебных и метапредметных умений, сформированность качеств разносторонне развитой личности.

Организация процесса интеллектуальной адаптации подростка к развивающей образовательной среде школы имеет свою специфику, а именно:

1) цель процесса интеллектуальной адаптации – дать понять ученику, что образовательная

среда (как содержательная, так и функциональная ее части) знакома, и в ней можно действовать самостоятельно;

2) ход интеллектуальной адаптации необходимо разбить на определенные части (этапы, фазы);

3) этапы во взаимосвязи с фазами развития учащихся должны быть преемственны (т.е. взаимосвязаны между собой);

4) на каждом этапе используются возможности адаптивного обучения;

5) после выполнения каждого из этапов необходимо проводить контроль: достигнут ли результат с последующей рефлексией (как он достигнут / не достигнут, почему, как добиться улучшения и т.д.).

Для облегчения процесса интеллектуальной адаптации учащихся подросткового возраста к деятельности в условиях развивающей образовательной среды школы можно использовать: адаптированные тексты, адаптированную ситуацию, адаптирующий вид деятельности.

Адаптированные тексты – учебные материалы, содержащие упрощенное, доступное уровню понимания обучаемых изложение основ какой-либо отрасли знания (В.Г. Онушкин).

Адаптированная ситуация – форма представления материала, содержащая упрощенную, доступную пониманию учащихся информацию, в рамках которой решается учебная задача (И.А. Дендебер).

Адаптирующий вид деятельности – взаимосвязанные между собой, упрощенные по структуре действия, позволяющие войти в новое функциональное пространство учебного процесса (И.А. Дендебер).

Опыт работы МБОУ «СОШ № 51» муниципального округа г. Воронеж показывает, что использование в ходе объяснения сложного учебного материала адаптированных текстов, адаптированных ситуаций, адаптирующих видов деятельности на 30% повышает уровень его усвоения.

Представленная модель процесса интеллектуальной адаптации учащихся подросткового возраста к развивающей образовательной среде школы апробирована в организации образовательного процесса МКОУ «Рамонская СОШ № 2» Рамонского муниципального района Воронежской области, МКОУ «Караяшниковская» Ольховатского муниципального района Воронежской области, МКОУ «СОШ № 1» г. Острогожска, Острогожского муниципального района Воронежской области, МКОУ «СОШ № 9» г. Россоши, Россошанского муниципального района Воронежской области, МБОУ «СОШ № 34» муниципального округа г. Воронеж с 2011 по 2014 год. Результат – дальнейшее использование полученных наработок в рамках организации образовательного процесса данных школ.

#### СПИСОК ЛИТЕРАТУРЫ:

1. Вербидский, А.А. Методологические основы реализации новой образовательной парадигмы [Текст] / А.А. Вербидский, Н.А. Рыбалкина // Педагогика. № 2. – М., 2014. – С. 3–14.
2. Годник, С.М. Реконструкция педагогического опыта как фактор совершенствования образовательного процесса [Текст] / С.М. Годник, В.С. Листенгартен. – Воронеж, 1995. – 28 с.
3. Онушкин, В.Г. Образование для взрослых: междисциплинарный словарь терминологии [Текст] / В.Г. Онушкин, Е.И. Огарев. – Воронеж : ВОИПКРО, 1995. – 232 с.
4. Шадриков, В.Д. Ментальное развитие человека [Текст] / В.Д. Шадриков. – М. : Издательство «Аспект Пресс», 2007. – 328 с.
5. Щербаков, Р.Н. От знаний личности – к ее мировоззрению [Текст] / Р.Н. Щербаков // Педагогика. № 4. – М., 2014. – С. 3–12.